

1. Část

Novela zákona č.361/2000 Sb., ve znění zákona č. 411/2005 Sb., přináší zcela nové ustanovení :

Bodové hodnocení porušení povinností stanovených zákonem

§ 123 a

Bodovým hodnocením se zajišťuje sledování opakovaného páchání přestupků nebo trestných činů, spáchaných porušením vybraných povinností stanovených předpisy o provozu na pozemních komunikacích řidičem motorového vozidla nebo že se řidič porušování těchto povinností nedopouští. Přehled jednání spočívajícího v porušení vybraných povinností stanovených předpisy o provozu na pozemních komunikacích a počet bodů za tato jednání je stanoven v příloze k tomuto zákonu.

Přehled jednání spočívajícího v porušení vybraných povinností stanovených předpisy o provozu na pozemních komunikacích souvisí se změnou zákona č. 200/1990 Sb. o přestupcích.

V 1. části uvádíme přehled počtu bodů za jednotlivá porušení povinností řidiče motorového vozidla, doplněný příslušnými ustanoveními **zákona o silničním provozu**, popřípadě souvisejícími právními normami; současně se zněním **zákona o přestupcích** se stanovenými sankcemi.

*Některý přestupek lze projednat uložením pokuty v **blokovém řízení**, jestliže*

- *je spolehlivě zjištěn,*
- *nestačí domluva ,*
- *obviněný z přestupku je ochoten pokutu zaplatit.*

*V blokovém řízení lze uložit pokutu do 1 000 Kč, nepřipouští-li zákon pokutu vyšší.
Proti uložení pokuty v blokovém řízení se nelze odvolat.*

Přestupek, za který se podle tohoto zákona ukládá zákaz činnosti, nelze projednat v blokovém řízení.

Obecní policie může projednávat v blokovém řízení též přestupky spáchané

- *neoprávněným stáním vozidla na místní komunikaci nebo jejím úseku, které lze podle nařízení obce použít ke stání jen za cenu sjednanou v souladu s cenovými předpisy a při splnění podmínek stanovených tímto nařízením,*
- *nedovoleným stáním nebo zastavením vozidla na pozemní komunikaci,*
- *vjezdem do míst, kde je to místní nebo přechodnou úpravou provozu na pozemních komunikacích zakázáno,*
- *porušením pravidel o překročení nejvyšší dovolené rychlosti.*

Ve 2. části uvádíme velmi stručně **administrativní postup**, který se zavedením bodového hodnocení souvisí. Pro získání podrobnějších informací doporučujeme prostudovat úplné znění zákona č. 361/2000 Sb., ve znění dalších předpisů.

Porušení předpisů o provozu na pozemních komunikacích

7 bodů

- řízení motorového vozidla bez držení příslušné skupiny nebo podskupiny řidičského oprávnění

➤ Zákon č. 361/2000 Sb. ve znění pozdějších předpisů

§ 81 Skupiny a podskupiny řidičských oprávnění

- (1) Řidičské oprávnění k řízení motorových vozidel se dělí podle skupin a podskupin.
- (2) Řidičské oprávnění skupiny **A** opravňuje k řízení motocyklů s postranním vozíkem nebo bez něj.
- (3) Řidičské oprávnění podskupiny **A1** opravňuje k řízení lehkých motocyklů o objemu válců nepřesahujícím 125 cm^3 a o výkonu nejvýše 11 kW.
- (4) Řidičské oprávnění skupiny **B** opravňuje k řízení
 - a) motorových vozidel, s výjimkou vozidel uvedených v odstavcích 2, 3 a motocyklu o výkonu nad 25 kW nebo s poměrem výkon/hmotnost přesahujícím 0,16 kW/kg nebo motocyklu s postranním vozíkem a s poměrem výkon/hmotnost přesahujícím 0,16 kW/kg, jejichž maximální přípustná hmotnost nepřevyšuje 3 500 kg a s nejvýše 8 místy k sezení, kromě místa řidiče; k tomuto motorovému vozidlu smí být připojeno přípojně vozidlo o maximální přípustné hmotnosti nepřevyšující 750 kg,
 - b) traktorů a pracovních strojů samojízdných, jejichž maximální přípustná hmotnost nepřevyšuje 3 500 kg,
 - c) jízdních souprav složených z motorového vozidla podle písmene a) nebo b) a přípojně vozidla, pokud maximální přípustná hmotnost soupravy nepřevyšuje 3 500 kg a maximální přípustná hmotnost přípojně vozidla nepřevyšuje pohotovostní hmotnost²⁾ motorového vozidla.
- (5) Řidičské oprávnění podskupiny **B1** opravňuje k řízení motorových tříkolových a čtyřkolových vozidel uvedených v odstavci 4, jejichž maximální konstrukční rychlost převyšuje $45 \text{ km} \cdot \text{h}^{-1}$ nebo jsou poháněna spalovacím motorem o objemu válců převyšujícím 50 cm^3 nebo jsou poháněna jakýmkoli jiným zařízením srovnatelného výkonu. Pohotovostní hmotnost těchto vozidel nesmí být vyšší než 550 kg; do pohotovostní hmotnosti vozidla elektricky poháněného se nezapočítává hmotnost akumulátorů.
- (6) Řidičské oprávnění skupiny **C** opravňuje k řízení motorových vozidel, s výjimkou vozidel uvedených v odstavcích 8 a 9, jejichž maximální přípustná hmotnost převyšuje 3 500 kg; k tomuto motorovému vozidlu smí být připojeno přípojně vozidlo, jehož maximální přípustná hmotnost nepřevyšuje 750 kg.

- (7) Řidičské oprávnění podskupiny **C1** opravňuje k řízení motorových vozidel, s výjimkou vozidel uvedených v odstavcích 8 a 9, jejichž maximální přípustná hmotnost převyšuje 3500 kg, avšak nepřevyšuje 7 500 kg; k tomuto motorovému vozidlu smí být připojeno přípojně vozidlo, jehož maximální přípustná hmotnost nepřevyšuje 750 kg.
- (8) Řidičské oprávnění skupiny **D** opravňuje k řízení motorových vozidel určených pro přepravu osob s více než 8 místy k sezení, kromě místa řidiče; k tomuto motorovému vozidlu smí být připojeno přípojně vozidlo, jehož maximální přípustná hmotnost nepřevyšuje 750 kg.
- (9) Řidičské oprávnění podskupiny **D1** opravňuje k řízení motorových vozidel určených pro přepravu osob s více než 8 místy k sezení, kromě místa řidiče, avšak ne s více než 16 místy k sezení, kromě místa řidiče; k tomuto motorovému vozidlu smí být připojeno přípojně vozidlo, jehož maximální přípustná hmotnost nepřevyšuje 750 kg.
- (10) Řidičské oprávnění skupiny **B + E** opravňuje k řízení jízdních souprav složených z motorového vozidla uvedeného v odstavci 4 a přípojně vozidla, pokud nejde o jízdní soupravu podle odstavce 4 písm. c).
- (11) Řidičské oprávnění skupiny **C + E** opravňuje k řízení jízdních souprav složených z motorového vozidla uvedeného v odstavci 6 a přípojně vozidla, jehož maximální přípustná hmotnost převyšuje 750 kg.
- (12) Řidičské oprávnění podskupiny **C1 + E** opravňuje k řízení jízdních souprav složených z motorového vozidla uvedeného v odstavci 7 a přípojně vozidla, jehož maximální přípustná hmotnost převyšuje 750 kg. Maximální přípustná hmotnost soupravy však nesmí převyšovat 12 000 kg a maximální přípustná hmotnost přípojně vozidla nesmí převyšovat pohotovostní hmotnost motorového vozidla.
- (13) Řidičské oprávnění skupiny **D + E** opravňuje k řízení jízdních souprav složených z motorového vozidla uvedeného v odstavci 8 a přípojně vozidla, jehož maximální přípustná hmotnost převyšuje 750 kg.
- (14) Řidičské oprávnění podskupiny **D1 + E** opravňuje k řízení jízdních souprav složených z motorového vozidla uvedeného v odstavci 9 a přípojně vozidla, jehož maximální přípustná hmotnost převyšuje 750 kg a nejsou v něm přepravovány osoby. Maximální přípustná hmotnost soupravy však nesmí převyšovat 12 000 kg a maximální přípustná hmotnost přípojně vozidla nesmí převyšovat pohotovostní hmotnost motorového vozidla.
- (15) Řidičské oprávnění skupiny **AM** opravňuje k řízení mopedů a malých motocyklů s maximální konstrukční rychlostí 45 km.h⁻¹.
- (16) Řidičské oprávnění skupiny **T** opravňuje k řízení traktorů a pracovních strojů samojízdných; k motorovému vozidlu smí být připojeno přípojně vozidlo.

Řidičské oprávnění nelze zaměňovat se řidičským průkazem!!

Přestupku, hodnoceného 7 body se dopustí například držitel řidičského oprávnění skupiny B, který řídí motorové vozidlo, jehož maximální přípustná hmotnost převyšuje 3 500 kg.

➤ **Zákon č. 200/1990 Sb. o přestupcích, ve znění pozdějších předpisů**

§ 22 – Přestupky proti bezpečnosti a plynulosti provozu na pozemních komunikacích

(1) Přestupku se dopustí ten, kdo v provozu na pozemních komunikacích

e) řídí motorové vozidlo a

1. není držitelem příslušné skupiny nebo podskupiny řidičského oprávnění,

(4) Pokuta od 25 000 Kč do 50 000 Kč a zákaz činnosti od jednoho roku do dvou let se uloží za přestupek podle odstavce 1 písm. c), d), **e) bod 1** a 5 a písm h).

Pozn.: Vykáže-li výše uvedené jednání určitý stupeň společenské nebezpečnosti, stává se trestným činem:

➤ **Zákon č. 140/1961 Sb., trestní zákon, ve znění pozdějších předpisů**

§ 180d – Řízení motorového vozidla bez řidičského oprávnění

Kdo řídí motorové vozidlo, ačkoliv není držitelem příslušného řidičského oprávnění podle zvláštního zákona, bude potrestán trestem odnětí svobody až na jeden rok nebo peněžitým trestem nebo zákazem činnosti.



7 bodů

- řízení vozidla ve stavu vylučujícím způsobilost, který si řidič přivodil požitím alkoholu nebo užitím jiné návykové látky .

➤ **Zákon č. 361/2000 Sb. ve znění pozdějších předpisů**

§ 5 povinnosti řidiče

(2) Řidič nesmí

- a) požit alkoholický nápoj nebo užit návykovou látku během jízdy,
- b) řídit vozidlo nebo jet na zvířeti bezprostředně po požití alkoholického nápoje nebo užití návykové látky nebo v takové době po požití alkoholického nápoje nebo užití návykové látky, kdy by mohl být ještě pod jejich vlivem,

➤ **Zákon č. 200/1990 Sb. o přestupcích, ve znění pozdějších předpisů**

§ 22 – Přestupky proti bezpečnosti a plynulosti provozu na pozemních komunikacích

(1) Přestupku se dopustí ten, kdo v provozu na pozemních komunikacích

- c) řídí vozidlo nebo jede na zvířeti ve stavu vylučujícím způsobilost, který si přivodil požitím alkoholického nápoje nebo užitím jiné návykové látky,

(4) Pokuta od 25 000 Kč do 50 000 Kč a zákaz činnosti od jednoho roku do dvou let se uloží za přestupek podle odstavce 1 písm. c), d), e) bod 1 a 5 a písm. h).

Pozn.: Vykáže-li výše uvedené jednání určitý stupeň společenské nebezpečnosti, stává se trestným činem:

➤ **Zákon č. 140/1961 Sb., trestní zákon, ve znění pozdějších předpisů**

§ 201 – Ohrožení pod vlivem návykové látky

(1) Kdo, byť i z nedbalosti, vykonává ve stavu vylučujícím způsobilost, který si přivodil vlivem návykové látky, zaměstnání nebo jinou činnost, při kterých by mohl ohrozit život nebo zdraví lidí nebo způsobit značnou škodu na majetku, bude potrestán odnětím svobody až na jeden rok nebo peněžitým trestem nebo zákazem činnosti.

(2) Odnětím svobody na šest měsíců až na tři léta nebo zákazem činnosti bude pachatel potrestán,

- a) byl-li za čin uvedený v odstavci 1 v posledních dvou letech odsouzen nebo z výkonu trestu odnětí svobody uloženého za takový trestný čin propuštěn,
- b) byl-li za obdobný čin spáchaný pod vlivem návykové látky v posledních dvou letech postižen,
- c) způsobí-li takovým činem havárii, dopravní nebo jinou nehodu, jinému ublížení na zdraví nebo větší škodu na cizím majetku nebo jiný závažný následek,
- d) spáchá-li takový čin při výkonu zaměstnání nebo jiné činnosti, při kterých je vliv návykové látky zvláště nebezpečný, zejména řídí-li hromadný dopravní prostředek.



7 bodů

• odmítnutí řidiče podrobit se na výzvu dechové zkoušce ke zjištění, není-li ovlivněn alkoholem

• odmítnutí řidiče podrobit se na výzvu lékařskému vyšetření ke zjištění, není-li ovlivněn alkoholem v případě, že dechová zkouška byla pozitivní, ačkoli to nebylo spojeno s nebezpečím pro jeho zdraví

• odmítnutí řidiče podrobit se na výzvu odbornému lékařskému vyšetření ke zjištění, není-li ovlivněn jinou návykovou látkou, ačkoli to nebylo spojeno s nebezpečím pro jeho zdraví

➤ Zákon č. 361/2000 Sb. ve znění pozdějších předpisů

§ 5 povinnosti řidiče

f) podrobit se na výzvu policisty nebo strážníka obecní policie vyšetření podle zvláštního právního předpisu⁷⁾ ke zjištění, zda není ovlivněn alkoholem,

g) podrobit se na výzvu policisty nebo strážníka obecní policie vyšetření podle zvláštního právního předpisu⁷⁾ ke zjištění, zda není ovlivněn jinou návykovou látkou,

Poznámka:

📖 7) - Zákon č. 379/2005 Sb., o opatřeních k ochraně před škodami působenými tabákovými výrobky, alkoholem a jinými návykovými látkami a o změně souvisejících zákonů

➤ Zákon č. 200/1990 Sb. o přestupcích, ve znění pozdějších předpisů

§ 22 – Přestupky proti bezpečnosti a plynulosti provozu na pozemních komunikacích

(1) Přestupku se dopustí ten, kdo v provozu na pozemních komunikacích

d) se odmítne při řízení vozidla nebo jízdě na zvířeti podrobit na výzvu podle zvláštního právního předpisu^{3f)}

1. dechové zkoušce ke zjištění, není-li ovlivněn alkoholem, nebo k orientační zkoušce, není-li ovlivněn návykovou látkou,

2. lékařskému vyšetření ke zjištění, není-li ovlivněn alkoholem v případě, že dechová zkouška byla pozitivní, ačkoli to není spojeno s nebezpečím pro jeho zdraví,

3. lékařskému vyšetření ke zjištění, není-li ovlivněn návykovou látkou, ačkoli to není spojeno s nebezpečím pro jeho zdraví,

(4) Pokuta od 25 000 Kč do 50 000 Kč a zákaz činnosti od jednoho roku do dvou let se uloží za přešůpek podle odstavce **1** písm. c), **d**), e) bod 1 a 5 a písm. h).



7 bodů

- **způsobení dopravní nehody porušením povinnosti řidiče, při které došlo k usmrcení nebo k těžké újmě na zdraví**

➤ **Zákon č. 361/2000 Sb. ve znění pozdějších předpisů**

§ 47 Dopravní nehoda

(1) Dopravní nehoda je událost v provozu na pozemních komunikacích, například havárie nebo srážka, která se stala nebo byla započata na pozemní komunikaci a při níž dojde k usmrcení nebo zranění osoby nebo ke škodě na majetku v přímé souvislosti s provozem vozidla v pohybu.

➤ **Zákon č. 200/1990 Sb. o přestupcích, ve znění pozdějších předpisů**

§ 22 – Přestupky proti bezpečnosti a plynulosti provozu na pozemních komunikacích

(1) Přestupku se dopustí ten, kdo v provozu na pozemních komunikacích

h) porušením zvláštního právního předpisu^{3f)} způsobí dopravní nehodu, při které dojde k usmrcení nebo zranění osoby,

(4) Pokuta od 25 000 Kč do 50 000 Kč a zákaz činnosti od jednoho roku do dvou let se uloží za přestupek podle odstavce **1** písm. c), d), e) bod 1 a 5 a písm. **h)**.



7 bodů

- při dopravní nehodě, při které došlo k usmrcení nebo zranění osoby nebo k hmotné škodě převyšující zřejmě na některém ze zúčastněných vozidel včetně přepravovaných věcí nebo na jiných věcech částku 50 000 Kč, neprodlené nezastavení vozidla nebo neohlášení dopravní nehody policistovi nebo nedovolené opuštění místa dopravní nehody nebo neprodlené nevrácení se na místo dopravní nehody po poskytnutí nebo přivolání pomoci nebo po ohlášení dopravní nehody

➤ Zákon č. 361/2000 Sb. ve znění pozdějších předpisů

(2) Řidič, který měl účast na dopravní nehodě, je povinen

a) neprodleně zastavit vozidlo,

b) zdržet se požití alkoholického nápoje a jiných návykových látek po nehodě po dobu, do kdy by to bylo na újmu zjištění, zda před jízdou nebo během jízdy požil alkoholický nápoj nebo návykovou látku, vždy však do doby příjezdu policisty v případě, že jsou účastníci nehody povinni ohlásit nehodu policistovi podle odstavců 4 a 5,

c) učinit opatření k zabránění vzniku škody osobám nebo věcem, pokud tato hrozí v důsledku dopravní nehody a

d) spolupracovat při zjišťování skutkového stavu..

(3) Účastníci dopravní nehody jsou povinni

a) učinit vhodná opatření, aby nebyla ohrožena bezpečnost provozu na pozemních komunikacích v místě dopravní nehody; vyžadují-li to okolnosti, jsou oprávněni zastavovat jiná vozidla,

b) oznámit, v případech stanovených tímto zákonem, nehodu policii; došlo-li k zranění poskytnout podle svých schopností první pomoc a k zraněné osobě přivolat zdravotnickou záchrannou službu,

c) označit místo dopravní nehody,

d) umožnit obnovení provozu na pozemních komunikacích, zejména provozu vozidel hromadné dopravy osob,

e) neprodleně ohlásit policii poškození pozemní komunikace, obecně prospěšného zařízení nebo životního prostředí, pokud k němu při dopravní nehodě došlo,

f) prokázat si na požádání navzájem svou totožnost a sdělit údaje o vozidle, které mělo účast na dopravní nehodě.

(4) Dojde-li při dopravní nehodě k usmrcení nebo zranění osoby nebo k hmotné škodě převyšující zřejmě na některém ze zúčastněných vozidel včetně přepravovaných věcí nebo na jiných věcech částku **50 000 Kč**, jsou účastníci dopravní nehody povinni

a) neprodleně ohlásit dopravní nehodu policistovi,

b) zdržet se jednání, které by bylo na újmu řádného vyšetření dopravní nehody, zejména přemístění vozidel; musí-li se však situace vzniklá dopravní nehodou změnit, zejména je-li to nutné k vyproštění nebo ošetření zraněné osoby nebo k obnovení provozu na pozemních komunikacích, především provozu vozidel hromadné dopravy osob, vyznačit situaci a stopy,

c) setrvat na místě dopravní nehody až do příchodu policisty nebo se na toto místo neprodleně vrátit po poskytnutí nebo přivolání pomoci nebo ohlášení dopravní nehody.

(5) Dojde-li při dopravní nehodě ke hmotné škodě na některém ze zúčastněných vozidel včetně přepravovaných věcí nebo na jiných věcech nižší než **50 000 Kč**, jsou účastníci dopravní nehody povinni ohlásit tuto nehodu policistovi, jestliže se nedohodnou na míře účasti na způsobení vzniklé škody nebo byla-li hmotná škoda způsobena na majetku třetí osoby.

► **Zákon č. 200/1990 Sb. o přestupcích, ve znění pozdějších předpisů**

§ 22 – Přestupky proti bezpečnosti a plynulosti provozu na pozemních komunikacích

(1) Přestupku se dopustí ten, kdo v provozu na pozemních komunikacích

k) při dopravní nehodě podle písmene i) se dopustí jednání uvedeného v písmenu j),

i) porušením zvláštního právního předpisu^{3f)} způsobí dopravní nehodu, při které je způsobena na některém ze zúčastněných vozidel včetně přepravovaných věcí nebo na jiných věcech hmotná škoda převyšující zřejmě částku 50 000 Kč,

j) při dopravní nehodě, při které byla způsobena na některém ze zúčastněných vozidel včetně přepravovaných věcí nebo na jiných věcech pouze hmotná škoda nižší než 50 000 Kč, neprodleně nezastaví vozidlo a neprokáže totožnost navzájem včetně sdělení údajů o vozidle nebo neohlásí dopravní nehodu policistovi nebo nedovoleně opustí místo dopravní nehody nebo se neprodleně nevrátí na místo dopravní nehody po poskytnutí nebo přivolání pomoci nebo po ohlášení dopravní nehody,

(8) Pokuta od 2 500 Kč do 5 000 Kč se uloží za přestupek podle odstavce 1 písm. f) bodů 3, 5, 6, 8 a 9, písm. g), **i) a k)**; pokuta od 2 500 Kč do 5 000 Kč a zákaz činnosti od jednoho měsíce do šesti měsíců se uloží tomu, kdo tento přestupek spáchal v období dvanácti po sobě jdoucích kalendářních měsíců dvakrát a vícekrát



6 bodů

- řízení vozidla bezprostředně po požití alkoholu nebo v takové době po požití alkoholu, po kterou je řidič ještě pod jeho vlivem, je-li zjištěný obsah alkoholu v těle řidiče vyšší než 0,3 ‰ nebo řízení vozidla bezprostředně po užití jiné návykové látky nebo v takové době po užití jiné návykové látky, po kterou je řidič ještě pod jejím vlivem.

➤ Zákon č. 361/2000 Sb. ve znění pozdějších předpisů

§ 5 povinnosti řidiče

(2) Řidič nesmí

- a) požit alkoholický nápoj nebo užit návykovou látku během jízdy,
- b) řídit vozidlo nebo jet na zvířeti bezprostředně po požití alkoholického nápoje nebo užití návykové látky nebo v takové době po požití alkoholického nápoje nebo užití návykové látky, kdy by mohl být ještě pod jejich vlivem,

➤ Zákon č. 200/1990 Sb. o přestupcích, ve znění pozdějších předpisů

§ 22 – Přestupky proti bezpečnosti a plynulosti provozu na pozemních komunikacích

(1) Přestupku se dopustí ten, kdo v provozu na pozemních komunikacích

b) řídí vozidlo nebo jede na zvířeti bezprostředně po požití alkoholického nápoje nebo po užití jiné návykové látky nebo v takové době po požití alkoholického nápoje nebo po užití jiné návykové látky, po kterou je ještě pod jejich vlivem,

(5) Pokuta od 10 000 Kč do 20 000 Kč a zákaz činnosti od šesti měsíců do jednoho roku se uloží za přestupek podle odstavce 1 písm. **b)** a podle odstavce 3.



• Předjíždění vozidla v případech, ve kterých je to zákonem zakázáno

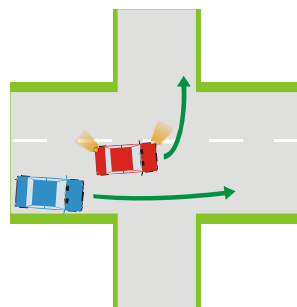
➤ Zákon č. 361/2000 Sb. ve znění pozdějších předpisů

§ 17 Předjíždění

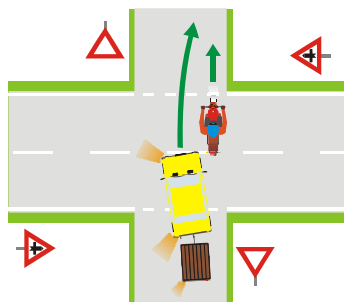
(5) Řidič nesmí předjíždět

- a) nemá-li před sebe rozhled na takovou vzdálenost, která je nutná k bezpečnému předjetí,
- b) jestliže by se nemohl bezpečně zařadit před vozidlo nebo vozidla, která hodlá předjet,
- c) jestliže by ohrozil nebo omezil protijedoucí řidiče nebo ohrozil jiné účastníky provozu na pozemních komunikacích,
- d) na přechodu pro chodce a bezprostředně před ním,
- e) dává-li řidič vpředu jedoucího vozidla znamení o změně směru jízdy vlevo a není-li možné předjetí vpravo podle odstavce 1 nebo předjetí v dalším volném jízdním pruhu vyznačeném na vozovce v tomtéž směru jízdy,
- f) na křižovatce a v těsné blízkosti před ní; tento zákaz neplatí

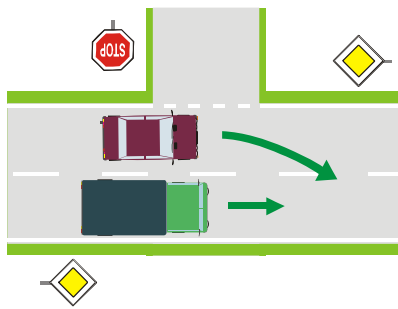
1. jde-li o předjíždění vpravo podle odstavce 1,



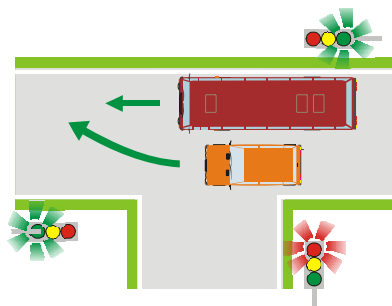
2. jde-li o předjíždění jízdních kol, mopedů a motocyklů bez postranního vozíku,



3. na hlavní pozemní komunikaci,



4. na křižovatce s řízeným provozem.



g) na železničním přejezdu a v těsné blízkosti před ním.



Příklad porušení zákazu předjíždění

➤ **Zákon č. 200/1990 Sb. o přestupcích, ve znění pozdějších předpisů**

§ 22 – Přestupky proti bezpečnosti a plynulosti provozu na pozemních komunikacích

(1) Přestupku se dopustí ten, kdo v provozu na pozemních komunikacích

f) při řízení vozidla

7. předjíždí vozidlo v případech, ve kterých je to podle zvláštního právního předpisu^{3f)} zakázáno,

(7) Pokuta od 5 000 Kč do 10 000 Kč a zákaz činnosti od šesti měsíců do jednoho roku se uloží za přestupek podle odstavce **1** písm. a), písm. e) bod 2 až 4, písm. **f)** bod 2, **7**, 10 a 11.



6 bodů

- při jízdě na dálnici nebo silnici pro motorová vozidla otáčení se nebo jízda v protisměru nebo couvání v místě, kde to není dovoleno

➤ Zákon č. 361/2000 Sb. ve znění pozdějších předpisů

§ 36

(1) Řidiči je na dálnici zakázáno

b) otáčení, couvání a vjíždění na střední dělicí pás včetně míst, kde je pás přerušen.

§ 38

Ustanovení o provozu na dálnici platí i na silnici pro motorová vozidla.

➤ Zákon č. 200/1990 Sb. o přestupcích, ve znění pozdějších předpisů

§ 22 – Přestupky proti bezpečnosti a plynulosti provozu na pozemních komunikacích

(1) Přestupku se dopustí ten, kdo v provozu na pozemních komunikacích

f) při řízení vozidla

10. v provozu na dálnici nebo na silnici pro motorová vozidla se otáčí, jede v protisměru nebo couvá v místě, kde to není dovoleno podle zvláštního právního předpisu,^{3f)}

(7) Pokuta od 5 000 Kč do 10 000 Kč a zákaz činnosti od šesti měsíců do jednoho roku se uloží za přestupek podle odstavce 1 písm. a), písm. e) bod 2 až 4, písm. **f)** bod 2, 7, **10** a 11.



• vjíždění na železniční přejezd v případech, ve kterých je to zakázáno

➤ Zákon č. 361/2000 Sb. ve znění pozdějších předpisů

§ 29 - (1) Řidič nesmí vjíždět na železniční přejezd,

a) je-li dávana výstraha dvěma červenými střídavě přerušovanými světly signálu přejezdového zabezpečovacího zařízení,

b) je-li dávana výstraha přerušovaným zvukem houkačky nebo zvonku přejezdového zabezpečovacího zařízení,

c) sklápějí-li se, jsou-li sklopeny nebo zdvihají-li se závory,

d) je-li již vidět nebo slyšet přijíždějící vlak nebo jiné drážní vozidlo nebo je-li slyšet jeho houkání nebo pískání; toto neplatí, svítí-li přerušované bílé světlo signálu přejezdového zabezpečovacího zařízení,

e) dává-li znamení k zastavení vozidla zaměstnanec dráhy kroužením červeným nebo žlutým praporkem a za snížené viditelnosti kroužením červeným světlem,

f) nedovoluje-li situace za železničním přejezdem jeho bezpečné přejetí a pokračování v jízdě.

(2) V případech uvedených v odstavci 1 písm. a), b) a c) smí řidič vjíždět na železniční přejezd pouze tehdy, jestliže před železničním přejezdem dostal od pověřeného zaměstnance provozovatele dráhy¹¹⁾ k jízdě přes železniční přejezd ústní souhlas. V tomto případě je řidič povinen řídit se při jízdě přes železniční přejezd pokyny pověřeného zaměstnance provozovatele dráhy. Pověřený zaměstnanec provozovatele dráhy je povinen se na požádání řidiče prokázat platným pověřením provozovatele dráhy.

➤ Zákon č. 200/1990 Sb. o přestupcích, ve znění pozdějších předpisů

§ 22 – Přestupky proti bezpečnosti a plynulosti provozu na pozemních komunikacích

(1) Přestupku se dopustí ten, kdo v provozu na pozemních komunikacích

f) při řízení vozidla

9. vjíždí na železniční přejezd v případech, kdy je to podle zvláštního právního předpisu^{3f)} zakázáno,

(8) Pokuta od 2 500 Kč do 5 000 Kč se uloží za přestupek podle odstavce 1 písm. f) bodů 3, 5, 6, 8 a 9, písm. g), i) a k); pokuta od 2 500 Kč do 5 000 Kč a zákaz činnosti od jednoho měsíce do šesti měsíců se uloží tomu, kdo tento přestupek spáchal v období dvanácti po sobě jdoucích kalendářních měsíců dvakrát a vícekrát

(10) V blokovém řízení

3. se uloží pokuta 2 500 Kč za přestupek podle odstavce 1 písm. f) bod 3, 5, 6, 8, 9 a písm. g),

• řízení motorového vozidla řidičem, kterému byl zadržen řidičský průkaz

➤ Zákon č. 361/2000 Sb. ve znění pozdějších předpisů

§ 118b Zadržení řidičského průkazu

(1) Policista je oprávněn z důvodů uvedených v § 118a odst. 1 písm.a) až h) zadržet řidičský průkaz. Po zadržení řidičského průkazu oznámí policista bez zbytečného odkladu zadržení řidičského průkazu registru řidičů, u zahraničních řidičů příslušnému obecnímu úřadu obce s rozšířenou působností.

(2) Po dobu zadržení řidičského průkazu nesmí držitel řidičského oprávnění řídit motorové vozidlo.

§118a Zabránění v jízdě

(1) Policista může při dohledu na bezpečnost a plynulost provozu na pozemních komunikacích přikázat řidiči motorového vozidla jízdu na nejbližší, z hlediska bezpečnosti a plynulosti provozu na pozemních komunikacích, vhodné místo k odstavení vozidla a zabránit mu v jízdě použitím technického prostředku k zabránění odjezdu vozidla (dále jen „technický prostředek“) nebo odtaháním vozidla, jestliže řidič

a) je podezřelý, že bezprostředně předtím zavinil dopravní nehodu, při které došlo k usmrcení nebo těžké újmě na zdraví,

b) ujel z místa dopravní nehody, na které měl bezprostředně předtím účast a kterou byl povinen oznámit policii podle § 47 odst. 3 písm. b),

c) řídil motorové vozidlo pod vlivem alkoholu nebo jiné návykové látky,

d) se odmítl na výzvu policisty podrobit dechové zkoušce ke zjištění, není-li ovlivněn alkoholem,

e) se odmítl na výzvu policisty v případě, že dechová zkouška podle písmene d) byla pozitivní, podrobit lékařskému vyšetření ke zjištění, není-li ovlivněn alkoholem, ačkoli toto vyšetření nebylo spojeno s nebezpečím pro jeho zdraví,

f) se odmítl na výzvu policisty podrobit lékařskému vyšetření ke zjištění, není-li ovlivněn jinou návykovou látkou, ačkoli toto vyšetření nebylo spojeno s nebezpečím pro jeho zdraví,

g) řídil motorové vozidlo, aniž by byl držitelem řidičského oprávnění příslušné skupiny nebo podskupiny,

h) řídil motorové vozidlo, přestože mu byl soudem uložen trest nebo správním orgánem ³⁰⁾ uložena sankce zákazu činnosti spočívající v zákazu řízení motorových vozidel,

➤ **Zákon č. 200/1990 Sb. o přestupcích, ve znění pozdějších předpisů**

§ 22 – Přestupky proti bezpečnosti a plynulosti provozu na pozemních komunikacích

(1) Přestupku se dopustí ten, kdo v provozu na pozemních komunikacích

e) řídí motorové vozidlo a

2. byl mu zadržén řidičský průkaz,^{3f)}

(7) Pokuta od 5 000 Kč do 10 000 Kč a zákaz činnosti od šesti měsíců do jednoho roku se uloží za přestupek podle odstavce **1** písm. a), písm. **e) bod 2** až 4, písm. f) bod 2, 7, 10 a 11.



5 bodů

- řízení vozidla, které je technicky nezpůsobilé k provozu na pozemních komunikacích podle zvláštního právního předpisu tak závažným způsobem, že bezprostředně ohrožuje ostatní účastníky provozu na pozemních komunikacích

➤ Zákon č. 361/2000 Sb. ve znění pozdějších předpisů

§ 5 povinnosti řidiče

(1) Řidič je kromě povinností uvedených v § 4 dále povinen

- a) užít vozidlo, které splňuje technické podmínky stanovené zvláštním právním předpisem,²⁾

➤ Zákon č. 56/2001 Sb. o podmínkách provozu vozidel

§ 37 Technicky nezpůsobilé silniční vozidlo k provozu

Silniční vozidlo je technicky nezpůsobilé k provozu na pozemních komunikacích, pokud

- a) pro závady v technickém stavu bezprostředně ohrožuje bezpečnost provozu na pozemních komunikacích,
- b) poškozují životní prostředí nad míru stanovenou prováděcím právním předpisem,
- c) provozovatel vozidla neprokáže jeho technickou způsobilost k provozu na pozemních komunikacích způsobem stanoveným tímto zákonem,
- d) byly na vozidle provedeny neschválené změny anebo zásahy do identifikátorů vozidla, například VIN.

Vyhláška č. 341/2002 Sb.

§ 36 Závady na vozidle, které ohrožují bezpečnost provozu na pozemních komunikacích

(1) Jsou-li na vozidle závady, které ohrožují bezpečnost provozu na pozemních komunikacích, nesmí být vozidlo použito v provozu na pozemních komunikacích, s výjimkou nouzového dojetí.

(2) Závadou podle odstavce 1 v osvětlení vozidla je vždy,

- a) nesvítili-li potkávací nebo brzdové nebo zadní obrysové světlo alespoň na straně přivrácené do středu vozovky,
- b) nelze-li přepnout dálková světla na potkávací,
- c) způsobují-li světlometry oslnění,
jsou-li dodatečně namontovány nebo upraveny svítilny svítící dopředu nepřerušovaně světlem jiné
- d) barvy než bílé, kromě předních svítlen do mlhy žluté barvy a dozadu nepřerušovaně svítící světlem jiné barvy než červené,
- e) jsou-li chybně zapojeny svítilny nebo chybně propojeny svítilny tažného vozidla a přípojného vozidla.

(3) Závadou podle odstavce 1 v zasklení vozidla je vždy

- a) prasklé nebo poškozené čelní sklo ve stírané ploše o velikosti větší než 20 mm,
- b) zatemnění čelního skla na propustnost zjevně nižší než 75 % nebo zatemnění předního bočního skla na propustnost zjevně nižší než 70 %.

(4) Závadou podle odstavce 1 na výfukovém potrubí vozidla je vždy netěsnost nebo neúplnost výfukového potrubí nebo zjevný zásah do tohoto potrubí mající vliv na vnější hluk vozidla.

(5) Závadou podle odstavce 1 na karoserii vozidla nebo na jeho podvozku je vždy poškození nebo deformace karoserie nebo podvozku, včetně řízení a brzd, které může bezprostředně ohrozit bezpečnost provozu na pozemních komunikacích.

(6) Závadou podle odstavce 1, která má vliv na znečišťování životního prostředí, je vždy zjevné unikání paliva, oleje nebo mazacích tuků.

(7) Závadou podle odstavce 1 na pneumatikách vozidla je vždy,

- a) je-li hloubka dezénu hlavních dezénových drážek nebo zářezů menší než 1,6 mm u vozidel všech kategorií a u mopedů menší než 1,0 mm,
- b) obnažuje-li trhlina nebo poškození pláště pneumatiky na jejím vnějším obvodu (oblast koruny, ramene, boku a patky) kostru pneumatiky nebo ji narušují,
- c) jsou-li namontovány pneumatiky různého rozměru na téže nápravě, nejde-li o nouzové dojetí.

(8) Závadou podle odstavce 1 je vždy překročení největší povolené hmotnosti vozidla nebo překročení největších povolených rozměrů vozidla nebo jízdní soupravy, není-li vozidlo v režimu zvláštního užívání pozemní komunikace podle zvláštního právního předpisu.³⁾

(9) Závadou podle odstavce 1, která se týká spojení dvou nebo více vozidel do jízdní soupravy, je vždy porušení požadavků na vzájemné zapojení vozidel do jízdních souprav.

(10) Jsou-li na vozidle závady na brzdovém systému, které znemožňují nebo by mohly znemožnit účinně zastavit vozidlo (například prasklé brzdové hadice) nebo hrubé závady na řídicím ústrojí (například zjevné deformace a nadměrné vůle), je vozidlo nezpůsobilé k provozu na pozemních komunikacích.

➤ Zákon č. 200/1990 Sb. o přestupcích, ve znění pozdějších předpisů

§ 22 – Přestupky proti bezpečnosti a plynulosti provozu na pozemních komunikacích

(1) Přestupku se dopustí ten, kdo v provozu na pozemních komunikacích

a) řídí vozidlo, které

1. je technicky nezpůsobilé k provozu na pozemních komunikacích,^{3d)} tak závažným způsobem, že bezprostředně ohrožuje ostatní účastníky provozu na pozemních komunikacích,

(7) Pokuta od 5 000 Kč do 10 000 Kč a zákaz činnosti od šesti měsíců do jednoho roku se uloží za přestupek podle odstavce 1 písm. a), písm. e) bod 2 až 4, písm. f) bod 2, 7, 10 a 11.

5 bodů

• řízení motorového vozidla bez držení platného osvědčení profesní způsobilosti řidiče

➤ Zákon č. 361/2000 Sb. ve znění pozdějších předpisů

§ 48 zákona č. 247/2000 Sb.

Držitelem profesního osvědčení je řidič, který řídí:

- a) motorové vozidlo vybavené zvláštním výstražným zařízením se zvláštním světelným zařízením modré barvy
- b) vozidlo taxislužby
- c) nákladní vozidlo, speciální vozidlo a jízdní soupravu, mimo takové jízdní soupravy, jejíž součástí je jako tažné vozidlo zemědělský nebo lesnický traktor, pokud největší povolená hmotnost vozidel nebo jízdní soupravy převyšuje 7 500 kg,
- d) vozidlo pro přepravu více jak 9 cestujících včetně řidiče.

➤ Zákon č. 200/1990 Sb. o přestupcích, ve znění pozdějších předpisů

§ 22 – Přestupky proti bezpečnosti a plynulosti provozu na pozemních komunikacích

(1) Přestupku se dopustí ten, kdo v provozu na pozemních komunikacích

e) řídí motorové vozidlo a

3. není držitelem platného osvědčení profesní způsobilosti řidiče,^{3g)}

(7) Pokuta od 5 000 Kč do 10 000 Kč a zákaz činnosti od šesti měsíců do jednoho roku se uloží za přestupek podle odstavce 1 písm. a), písm. **e) bod 2 až 4**, písm. f) bod 2, 7, 10 a 11.



5 bodů

• řízení motorového vozidla bez držení platného posudku o zdravotní způsobilosti

➤ Zákon č. 361/2000 Sb. ve znění pozdějších předpisů

(8) Řidič motorového vozidla musí mít při řízení u sebe

- a) řidičský průkaz,
- b) osvědčení o registraci vozidla podle zvláštního právního předpisu,²⁾
- c) doklad prokazující pojištění odpovědnosti za škodu způsobenou provozem vozidla podle zvláštního právního předpisu,⁹⁾

Poznámka:

📖 9) – Zákon č. 168/1999 Sb., o pojištění odpovědnosti za škodu způsobenou provozem vozidla (zkrácený název)

- d) osvědčení profesní způsobilosti řidiče, pokud jde o řidiče, který je povinen účastnit se zdokonalování odborné způsobilosti podle zvláštního předpisu.^{2a)}

Poznámka:

📖 2a) - § 48 odst. 1 zákona č. 247/2000 Sb., o získávání a zdokonalování odborné způsobilosti k řízení motorových vozidel (zkrácený název).

e) doklad o zdravotní způsobilosti, pokud jde o řidiče podle § 87 odst. 3.

§ 87 Pravidelné lékařské prohlídky

(3) Držitel řidičského oprávnění, který není osobou uvedenou v odstavci 1, je povinen se podrobit pravidelné lékařské prohlídce nejdříve šest měsíců před dovršením 60, 65 a 68 let věku a nejpozději v den dovršení stanoveného věku, po dovršení 68 let věku pak každé dva roky.

➤ Zákon č. 200/1990 Sb. pozdějších předpisů



o přestupcích, ve znění

§ 22 – Přestupky proti bezpečnosti a plynulosti provozu na pozemních komunikacích

(1) Přestupku se dopustí ten, kdo v provozu na pozemních komunikacích

e) řídí motorové vozidlo a

4. nemá platný posudek o zdravotní způsobilosti podle zvláštního právního předpisu^{3f}),

(7) Pokuta od 5 000 Kč do 10 000 Kč a zákaz činnosti od šesti měsíců do jednoho roku se uloží za přešupek podle odstavce 1 písm. a), písm. e) **bod 2 až 4**, písm. f) bod 2, 7, 10 a 11.



5 bodů

• **překročení nejvyšší dovolené rychlosti stanovené zákonem nebo dopravní značkou o 40 km.h-1 a více v obci nebo o 50 km.h-1 a více mimo obec**

➤ Zákon č. 361/2000 Sb. ve znění pozdějších předpisů

§ 18 Rychlost jízdy

(1) Rychlost jízdy musí řidič přizpůsobit zejména svým schopnostem, vlastnostem vozidla a nákladu, předpokládanému stavebnímu a dopravně technickému stavu pozemní komunikace, její kategorii a třídě, povětrnostním podmínkám a jiným okolnostem, které je možno předvídat; smí jet jen takovou rychlostí, aby byl schopen zastavit vozidlo na vzdálenost, na kterou má rozhled.

(3) Řidič motorového vozidla o maximální přípustné hmotnosti **nepřevyšující 3 500 kg a autobusu** smí jet mimo obec rychlostí nejvýše 90 km.h⁻¹; na dálnici a silnici pro motorová vozidla rychlostí nejvýše 130 km.h⁻¹. Řidič **jiného motorového vozidla** smí jet rychlostí nejvýše 80 km.h⁻¹.

(4) V obci smí jet řidič rychlostí nejvýše 50 km.h⁻¹, a jde-li o **dálnici nebo silnici pro motorová vozidla**, nejvýše 80 km.h⁻¹.

(5) Řidič nesmí překročit nejvyšší povolenou rychlost vozidla,²⁾ a jde-li o jízdní soupravu, nejvyšší povolenou rychlost žádného z vozidel soupravy.

(8) Při použití sněhových řetězů na vozidle smí jet řidič rychlostí nejvýše 50 km.h⁻¹.

§ 28 Železniční přejezd

(3) Ve vzdálenosti 50 m před železničním přejezdem a při jeho přejíždění smí řidič jet rychlostí nejvýše 30 km.h⁻¹. Svítí-li přerušované bílé světlo signálu přejezdového zabezpečovacího zařízení, smí 50 m před železničním přejezdem a při jeho přejíždění jet rychlostí nejvýše 50 km.h⁻¹. Při přejíždění železničního přejezdu nesmí řidič zbytečně prodlužovat dobu jeho přejíždění.

§ 34 Vlečení motorových vozidel

(1) Při vlečení motorového vozidla se smí jet rychlostí nejvýše 60 km.h⁻¹.

§ 39 Provoz v obytné a pěší zóně

(5) V obytné zóně a pěší zóně smí řidič jet rychlostí nejvýše **20 km.h⁻¹**. Přitom musí dbát zvýšené ohleduplnosti vůči chodcům, které nesmí ohrozit; v případě nutnosti musí zastavit vozidlo. Stání je dovoleno jen na místech označených jako parkoviště.

§ 6 Povinnosti řidiče motorového vozidla

Při přepravě dětí neplatí některé povinnosti v uvedených případech, např.:

c) do 1. května 2008 pro přepravu dětí ve vozidlech zabezpečujících svoz a rozvoz dětí do mateřských a základních škol nebo přepravu dětí na sportovní, kulturní nebo společenské akce za podmínky omezení rychlosti daného vozidla na maximálně **70 km.h.⁻¹**

➤ Zákon č. 200/1990 Sb. o přestupcích, ve znění pozdějších předpisů

§ 22 – Přestupky proti bezpečnosti a plynulosti provozu na pozemních komunikacích

(1) Přestupku se dopustí ten, kdo v provozu na pozemních komunikacích

f) při řízení vozidla

2. překročí nejvyšší dovolenou rychlost stanovenou zvláštním právním předpisem nebo dopravní značkou v obci o 40 km.h-1 a více nebo mimo obec o 50 km.h.-1 a více,

(7) Pokuta od 5 000 Kč do 10 000 Kč a zákaz činnosti od šesti měsíců do jednoho roku se uloží za přestupek podle odstavce **1** písm. a), písm. e) bod 2 až 4, písm. **f) bod 2**, 7, 10 a 11.



5 bodů

- **nezastavení vozidla na signál, který příkazuje řidiči zastavit vozidlo nebo nezastavení vozidla na pokyn "Stůj" daný při řízení provozu na pozemních komunikacích osobou oprávněnou k řízení tohoto provozu**

➤ Zákon č. 361/2000 Sb. ve znění pozdějších předpisů

§ 70 Řízení provozu světelnými signály

(2) Při řízení provozu na křižovatce znamená pro řidiče

a) signál s červeným světlem "Stůj!" povinnost zastavit vozidlo před dopravní značkou "Příčná čára souvislá", "Příčná čára souvislá se symbolem Dej přednost v jízdě!" a "Příčná čára souvislá s nápisem STOP", a kde taková dopravní značka není, před světelným signalizačním zařízením,

d) signál se žlutým světlem "Pozor!" povinnost zastavit vozidlo před dopravní značkou "Příčná čára souvislá", "Příčná čára souvislá se symbolem Dej přednost v jízdě!" a "Příčná čára souvislá s nápisem STOP", a kde taková dopravní značka není, před světelným signalizačním zařízením; je-li však toto vozidlo při rozsvícení tohoto signálu již tak blízko, že by řidič nemohl vozidlo bezpečně zastavit, smí pokračovat v jízdě. Svítí-li světlo tohoto signálu přerušovaně, nejde o křižovatku s provozem řízeným světelnými signály,

(5) Ve zvláštních případech, například k zabezpečení vjezdu tramvaje na pozemní komunikaci se užívá signálu "Stůj!", jemuž předchází signál "Pozor!"; řidič musí zastavit před dopravní značkou "Příčná čára souvislá", "Příčná čára souvislá se symbolem Dej přednost v jízdě!" a "Příčná čára souvislá s nápisem STOP", a kde taková dopravní značka není, před světelným signalizačním zařízením.

(6) Signál dvou vedle sebe umístěných střídavě přerušovaných červených světel znamená pro řidiče povinnost zastavit vozidlo před světelným signalizačním zařízením.

§ 75 Řízení provozu pokyny policisty

(1) Policista řídí provoz na pozemních komunikacích změnou postoje a pokyny paží; přitom zpravidla používá směrovku, kterou drží v pravé ruce. Jeho pokyny znamenají pro řidiče i chodce

a) "Stůj!" pro směr, ke kterému stojí policista čelem nebo zády; řidič je povinen zastavit vozidlo,

d) má-li policista pravou paži předpaženou a levou upaženou, znamená to "Stůj!" pro řidiče příjíždějícího směrem k zadům a pravému boku policisty a "Volno" pro řidiče příjíždějícího směrem k levému boku policisty; řidič příjíždějící směrem k zadům a pravému boku policisty je povinen zastavit

vozidlo; řidič přijíždějící k levému boku policisty může pokračovat v jízdě, a dodrží-li ustanovení o odbočování, může odbočit vpravo nebo vlevo; řidič přijíždějící směrem k čelu policisty smí odbočovat jen vpravo; chodci smějí přecházet vozovku jen za zády policisty.

(5) Odstavce 1 až 4 platí i pro řízení provozu na pozemních komunikacích vojenským policistou a příslušníkem vojenské pořádkové služby, který při řízení provozu na pozemních komunikacích užívá směrovku nebo zastavovací terč.

➤ **Zákon č. 200/1990 Sb. o přestupcích, ve znění pozdějších předpisů**

§ 22 – Přestupky proti bezpečnosti a plynulosti provozu na pozemních komunikacích

(1) Přestupku se dopustí ten, kdo v provozu na pozemních komunikacích

f) při řízení vozidla

5. nezastaví vozidlo na signál, který mu přikazuje zastavit vozidlo podle zvláštního právního předpisu^{3f)} nebo na pokyn "Stůj" daný při řízení provozu na pozemních komunikacích osobou oprávněnou k řízení tohoto provozu podle zvláštního právního předpisu^{3f)},

(8) Pokuta od 2 500 Kč do 5 000 Kč se uloží za přestupek podle odstavce 1 písm. f) bodů 3, 5, 6, 8 a 9, písm. g), i) a k); pokuta od 2 500 Kč do 5 000 Kč a zákaz činnosti od jednoho měsíce do šesti měsíců se uloží tomu, kdo tento přestupek spáchal v období dvanácti po sobě jdoucích kalendářních měsíců dvakrát a vícekrát.

(10) V blokovém řízení

3. se uloží pokuta 2 500 Kč za přestupek podle odstavce 1 písm. f) bod 3, 5, 6, 8, 9 a písm. g),



4 body

- **při řízení vozidla neumožnění chodci na přechodu pro chodce nerušené a bezpečné přejítí vozovky**

➤ **Zákon č. 361/2000 Sb. ve znění pozdějších předpisů**

§ 5 povinnosti řidiče

h) s výjimkou řidiče tramvaje umožnit chodci, který je na přechodu pro chodce nebo jej zřejmě hodlá použít, nerušené a bezpečné přejítí vozovky; proto se musí řidič takového vozidla přibližovat k přechodu pro chodce takovou rychlostí, aby mohl zastavit vozidlo před přechodem pro chodce, a pokud je to nutné, je povinen před přechodem pro chodce zastavit vozidlo.

➤ **Zákon č. 200/1990 Sb. o přestupcích, ve znění pozdějších předpisů**

§ 22 – Přestupky proti bezpečnosti a plynulosti provozu na pozemních komunikacích

(1) Přestupku se dopustí ten, kdo v provozu na pozemních komunikacích

f) při řízení vozidla

6. neumožní chodci na přechodu pro chodce nerušené a bezpečné přejítí vozovky nebo nezastaví vozidlo před přechodem pro chodce v případech, kdy je povinen tak učinit podle zvláštního právního předpisu^{3f)}, nebo ohrozí chodce přecházejícího pozemní komunikaci, na kterou odbočuje, nebo ohrozí chodce při odbočování na místo ležící mimo pozemní komunikaci, při vjíždění na pozemní komunikaci nebo při otáčení a couvání,

(8) Pokuta od 2 500 Kč do 5 000 Kč se uloží za přestupek podle odstavce 1 písm. f) bodů 3, 5, 6, 8 a 9, písm. g), i) a k); pokuta od 2 500 Kč do 5 000 Kč a zákaz činnosti od jednoho měsíce do šesti měsíců se uloží tomu, kdo tento přestupek spáchal v období dvanácti po sobě jdoucích kalendářních měsíců dvakrát a vícekrát.

(10) V blokovém řízení

3. se uloží pokuta 2 500 Kč za přestupek podle odstavce 1 písm. f) bod 3, 5, 6, 8, 9 a písm. g),



4 body

• při řízení vozidla ohrožení chodce přecházejícího pozemní komunikaci, na kterou řidič odbočuje

• ohrožení chodce při odbočování s vozidlem na místo ležící mimo pozemní komunikaci, při vjíždění na pozemní komunikaci nebo při otáčení a couvání

➤ Zákon č. 361/2000 Sb. ve znění pozdějších předpisů

(2) Řidič nesmí

f) ohrozit chodce přecházející pozemní komunikaci, na kterou řidič odbočuje, při odbočování na místo ležící mimo pozemní komunikaci, při vjíždění na pozemní komunikaci a při otáčení nebo couvání

➤ Zákon č. 200/1990 Sb. o přestupcích, ve znění pozdějších předpisů

§ 22 – Přestupky proti bezpečnosti a plynulosti provozu na pozemních komunikacích

(1) Přestupku se dopustí ten, kdo v provozu na pozemních komunikacích

f) při řízení vozidla

6. neumožní chodci na přechodu pro chodce nerušené a bezpečné přejetí vozovky nebo nezastaví vozidlo před přechodem pro chodce v případech, kdy je povinen tak učinit podle zvláštního právního předpisu^{3f}), nebo ohrozí chodce přecházejícího pozemní komunikaci, na kterou odbočuje, nebo ohrozí chodce při odbočování na místo ležící mimo pozemní komunikaci, při vjíždění na pozemní komunikaci nebo při otáčení a couvání,

(8) Pokuta od 2 500 Kč do 5 000 Kč se uloží za přestupek podle odstavce 1 písm. f) bodů 3, 5, 6, 8 a 9, písm. g), i) a k); pokuta od 2 500 Kč do 5 000 Kč a zákaz činnosti od jednoho měsíce do šesti měsíců se uloží tomu, kdo tento přestupek spáchal v období dvanácti po sobě jdoucích kalendářních měsíců dvakrát a vícekrát.

(10) V blokovém řízení

3. se uloží pokuta 2 500 Kč za přestupek podle odstavce 1 písm. f) bod 3, 5, 6, 8, 9 a písm. g),



4 body

• **nedání přednosti v jízdě v případech, ve kterých je řidič povinen dát přednost v jízdě**

➤ **Zákon č. 361/2000 Sb. ve znění pozdějších předpisů**

§ 20 Vyhýbání

(1) Řidiči protijedoucích vozidel se vyhýbají vpravo, včas a v dostatečné míře. Nemohou-li se bezpečně vyhnout, musí **dát přednost v jízdě** ten, na jehož straně jízdy je překážka nebo zúžená vozovka. Musí-li jeden z nich couvat, učiní tak ten, pro něhož je to snazší nebo méně nebezpečné. Není-li možno se vyhnout protijedoucí tramvaji vpravo, vyhýbá se jí vlevo.

§ 21 Odbočování

(5) Řidič odbočující vlevo musí dát **přednost v jízdě** protijedoucím motorovým i nemotorovým vozidlům, jezdcům na zvířeti, protijedoucím organizovaným útvarům chodců a průvodcům hnaných zvířat se zvířaty, tramvajím jedoucím v obou směrech a vozidlům jedoucím ve vyhrazeném jízdním pruhu, pro něž je tento jízdni pruh vyhrazen.

(6) Řidič odbočující vpravo musí dát **přednost v jízdě** vozidlům jedoucím ve vyhrazeném jízdním pruhu, pro něž je tento jízdni pruh vyhrazen. Tam, kde je povolena jízda podél tramvaje vlevo, musí dát přednost v jízdě i tramvaji.

(7) Tramvaj, která při odbočování nebo jiné změně směru jízdy křížuje směr jízdy vozidla jedoucího po její pravé nebo levé straně a dává znamení o změně směru jízdy, má **přednost v jízdě**.

§ 22 Jízda křižovatkou

(1) Řidič přijíždějící na křižovatku po vedlejší pozemní komunikaci označené dopravní značkou "Dej přednost v jízdě!" nebo "Stůj, dej přednost v jízdě!" musí dát **přednost v jízdě** vozidlům nebo jezdcům na zvířatech přijíždějícím po hlavní pozemní komunikaci nebo organizované skupině chodců nebo průvodcům hnaných zvířat se zvířaty přicházejícím po hlavní pozemní komunikaci.

(2) Nevyplývá-li přednost v jízdě z ustanovení odstavce 1, musí dát řidič **přednost v jízdě** vozidlům nebo jezdcům na zvířatech přijíždějícím zprava nebo organizované skupině chodců nebo průvodcům hnaných zvířat se zvířaty přicházejícím zprava.

(5) Řidič vjíždějící na kruhový objezd označený dopravními značkami „Kruhový objezd“ společně se značkou „Dej přednost v jízdě!“ nebo „Kruhový objezd“ společně se značkou „Stůj, dej přednost v jízdě“ musí dát **přednost v jízdě** vozidlům a jezdcům na zvířatech jedoucím po kruhovém objezdu a organizovanému útvaru chodců a průvodci vedených a hnaných zvířat se zvířaty jdoucími po kruhovém objezdu.

§ 23 Vjíždění na pozemní komunikaci

(1) Při vjíždění z místa ležícího mimo pozemní komunikaci na pozemní komunikaci musí dát řidič

přednost v jízdě vozidlům nebo jezdcům na zvířatech jedoucím po pozemní komunikaci nebo organizovanému útvaru chodců nebo průvodcům hnaných zvířat se zvířaty jdoucím po pozemní komunikaci. To platí i při vjíždění z účelové pozemní komunikace nebo ze stezky pro cyklisty nebo z obytné nebo pěší zóny na jinou pozemní komunikaci.

§ 24 Otáčení a couvání

(1) Při otáčení platí obdobně ustanovení o odbočování (§ 21) a při otáčení na křižovatce též ustanovení o jízdě křižovatkou (§ 22).

➤ **Zákon č. 200/1990 Sb. o přestupcích, ve znění pozdějších předpisů**

§ 22 – Přestupky proti bezpečnosti a plynulosti provozu na pozemních komunikacích

(1) Přestupku se dopustí ten, kdo v provozu na pozemních komunikacích

f) při řízení vozidla

8. nedá přednost v jízdě v případech, ve kterých je povinen dát přednost v jízdě podle zvláštního právního předpisu,^{3f)}

(8) Pokuta od 2 500 Kč do 5 000 Kč se uloží za přestupek podle odstavce **1** písm. **f)** bodů 3, 5, 6, **8** a 9, písm. g), i) a k); pokuta od 2 500 Kč do 5 000 Kč a zákaz činnosti od jednoho měsíce do šesti měsíců se uloží tomu, kdo tento přestupek spáchal v období dvanácti po sobě jdoucích kalendářních měsíců dvakrát a vícekrát.

(10) V blokovém řízení

3. se uloží pokuta 2 500 Kč za přestupek podle odstavce **1** písm. **f)** bod 3, 5, 6, **8**, 9 a písm. g),



4 body

- **překročení nejdelší přípustné doby řízení nebo nedodržení stanovené bezpečnostní přestávky v řízení vozidla podle zákona č. 475/2001 Sb.**

Zákon 475/2001 Sb. o pracovní době a době odpočinku zaměstnanců s nerovnoměrně rozvrženou pracovní dobou v dopravě

➤ **Zákon č. 200/1990 Sb. o přestupcích, ve znění pozdějších předpisů**

§ 23 – Ostatní přestupky na úseku dopravy

(1) Přestupku se dopustí ten, kdo

s) jako řidič vozidla... nedodrží stanovené doby řízení

(2) Pokuta do 10 000 Kč, též lze uložit zákaz činnosti od 6 měsíců do 1 roku.



4 body

• řízení vozidla, které není registrováno v registru silničních vozidel, přičemž této registraci podle zvláštního právního předpisu²⁾ podléhá

§ 6 zákona č. 56/2001 Sb.:

(1) Každý, kdo hodlá provozovat na území České republiky silniční motorové vozidlo a přípojně vozidlo, je povinen tato vozidla přihlásit k registraci na předepsaném tiskopisu u příslušného obecního úřadu obce s rozšířenou působností.

➤ Zákon č. 200/1990 Sb. o přestupcích, ve znění pozdějších předpisů

§ 22 – Přestupky proti bezpečnosti a plynulosti provozu na pozemních komunikacích

(1) Přestupku se dopustí ten, kdo v provozu na pozemních komunikacích

a) řídí vozidlo, které

2. není registrováno v registru silničních vozidel, přičemž této registraci podle zvláštního právního předpisu^{3e)} podléhá,

(7) Pokuta od 5 000 Kč do 10 000 Kč a zákaz činnosti od šesti měsíců do jednoho roku se uloží za přestupek podle odstavce **1** písm. **a)**, písm. e) bod 2 až 4, písm. f) bod 2, 7, 10 a 11.



4 body

• řízení vozidla, které užívá jinou registrační značku, než která byla vozidlu přidělena

➤ **Zákon č. 56/2001 Sb., § 7**

(1) Obecni úřad s rozšířenou působností při registraci silničního vozidla

a) přidělí silničnímu motorovému vozidlu a přípojnému vozidlu registrační značku

➤ **Zákon č. 200/1990 Sb. o přestupcích, ve znění pozdějších předpisů**

§ 22 – Přestupky proti bezpečnosti a plynulosti provozu na pozemních komunikacích

(1) Přestupku se dopustí ten, kdo v provozu na pozemních komunikacích

a) řídí vozidlo, které

3. užívá jinou registrační značku, než která byla vozidlu přidělena,

(7) Pokuta od 5 000 Kč do 10 000 Kč a zákaz činnosti od šesti měsíců do jednoho roku se uloží za přestupek podle odstavce 1 písm. a), písm. e) bod 2 až 4, písm. f) bod 2, 7, 10 a 11.



3 body

- **při dopravní nehodě, při které byla způsobena na některém ze zúčastněných vozidel včetně přepravovaných věcí nebo na jiných věcech hmotná škoda nižší než 50 000 Kč, neprodlené nezastavení vozidla a prokázání totožnosti navzájem včetně sdělení údajů o vozidle nebo neohlášení dopravní nehody policistovi nebo nedovolené opuštění místa dopravní nehody nebo neprodlené nevrácení se na místo dopravní nehody po poskytnutí nebo přivolání pomoci nebo po ohlášení dopravní nehody**

➤ **Zákon č. 361/2000 Sb. ve znění pozdějších předpisů**

viz stránky 10 až 12 – dopravní nehoda

➤ **Zákon č. 200/1990 Sb. o přestupcích, ve znění pozdějších předpisů**

§ 22 – Přestupky proti bezpečnosti a plynulosti provozu na pozemních komunikacích

(1) Přestupku se dopustí ten, kdo v provozu na pozemních komunikacích

j) při dopravní nehodě, při které byla způsobena na některém ze zúčastněných vozidel včetně přepravovaných věcí nebo na jiných věcech pouze hmotná škoda nižší než 50 000 Kč, neprodleně nezastaví vozidlo a neprokáže totožnost navzájem včetně sdělení údajů o vozidle nebo neohlásí dopravní nehodu policistovi nebo nedovoleně opustí místo dopravní nehody nebo se neprodleně nevrátí na místo dopravní nehody po poskytnutí nebo přivolání pomoci nebo po ohlášení dopravní nehody,



3 body

• držení telefonního přístroje nebo jiného hovorového nebo záznamového zařízení v ruce nebo jiným způsobem při řízení vozidla

➤ **Zákon č. 361/2000 Sb. ve znění pozdějších předpisů**

§ 7

(1) Řidič nesmí

c) při jízdě vozidlem držet v ruce nebo jiným způsobem telefonní přístroj nebo jiné hovorové nebo záznamové zařízení,

➤ **Zákon č. 200/1990 Sb. o přestupcích, ve znění pozdějších předpisů**

§ 22 – Přestupky proti bezpečnosti a plynulosti provozu na pozemních komunikacích

(1) Přestupku se dopustí ten, kdo v provozu na pozemních komunikacích

f) při řízení vozidla

1. drží v ruce nebo jiným způsobem telefonní přístroj nebo jiné hovorové nebo záznamové zařízení,

(9) Pokuta od 1 500 Kč do 2 500 Kč se uloží za přestupek podle odstavce **1** písm. **f)** bodů **1** a 4 a písm. **l)**.

(10) V blokovém řízení

2. se uloží pokuta 1 000 Kč za přestupek podle odstavce **1** písm. **f)** bod **1** a 4,



3 body

• překročení nejvyšší dovolené rychlosti stanovené zákonem nebo dopravní značkou o 20 km.h-1 a více v obci nebo o 30 km.h-1 a více mimo obec

➤ **Zákon č. 361/2000 Sb. ve znění pozdějších předpisů**

viz stránka 26 – rychlost jízdy

➤ **Zákon č. 200/1990 Sb. o přestupcích, ve znění pozdějších předpisů**

§ 22 – Přestupky proti bezpečnosti a plynulosti provozu na pozemních komunikacích

(1) Přestupku se dopustí ten, kdo v provozu na pozemních komunikacích

f) při řízení vozidla

3. překročí nejvyšší dovolenou rychlost stanovenou zvláštním právním předpisem nebo dopravní značkou v obci o 20 km.h-1 a více nebo mimo obec o 30 km.h-1 a více,

(8) Pokuta od 2 500 Kč do 5 000 Kč se uloží za přestupek podle odstavce 1 písm. f) bodů 3, 5, 6, 8 a 9, písm. g), i) a k); pokuta od 2 500 Kč do 5 000 Kč a zákaz činnosti od jednoho měsíce do šesti měsíců se uloží tomu, kdo tento přestupek spáchal v období dvanácti po sobě jdoucích kalendářních měsíců dvakrát a vícekrát.

(10) V blokovém řízení

3. se uloží pokuta 2 500 Kč za přestupek podle odstavce 1 písm. f) bod 3, 5, 6, 8, 9 a písm. g),



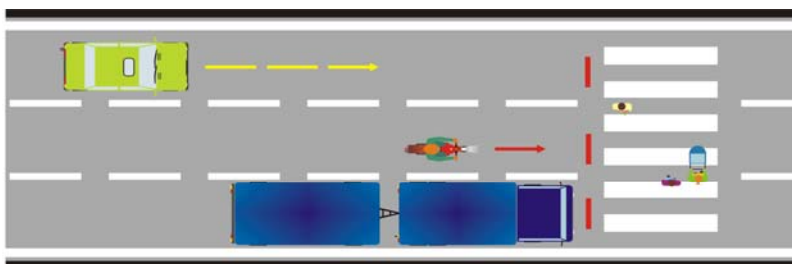
3 body

• nezastavení vozidla před přechodem pro chodce v případech, kdy je řidič povinen tak učinit

➤ **Zákon č. 361/2000 Sb. ve znění pozdějších předpisů**

§ 5 Povinnosti řidiče

i) snížit rychlost jízdy nebo zastavit vozidlo před přechodem pro chodce, sníží-li rychlost jízdy nebo zastaví-li vozidlo před přechodem pro chodce i řidiči ostatních vozidel, jedoucích stejným směrem



➤ **Zákon č. 200/1990 Sb. o přestupcích, ve znění pozdějších předpisů**

§ 22 – Přestupky proti bezpečnosti a plynulosti provozu na pozemních komunikacích

(1) Přestupku se dopustí ten, kdo v provozu na pozemních komunikacích
f) při řízení vozidla

6. neumožní chodci na přechodu pro chodce nerušené a bezpečné přejetí vozovky nebo nezastaví vozidlo před přechodem pro chodce v případech, kdy je povinen tak učinit podle zvláštního právního předpisu^{3f}), nebo ohrozí chodce přecházejícího pozemní komunikaci, na kterou odbočuje, nebo ohrozí chodce při odbočování na místo ležící mimo pozemní komunikaci, při vjíždění na pozemní komunikaci nebo při otáčení a couvání,

(8) Pokuta od 2 500 Kč do 5 000 Kč se uloží za přestupek podle odstavce 1 písm. f) bodů 3, 5, 6, 8 a 9, písm. g), i) a k); pokuta od 2 500 Kč do 5 000 Kč a zákaz činnosti od jednoho měsíce do šesti měsíců se uloží tomu, kdo tento přestupek spáchal v období dvanácti po sobě jdoucích kalendářních měsíců dvakrát a vícekrát.

(10) V blokovém řízení

3. se uloží pokuta 2 500 Kč za přestupek podle odstavce 1 písm. f) bod 3, 5, 6, 8, 9 a písm. g),



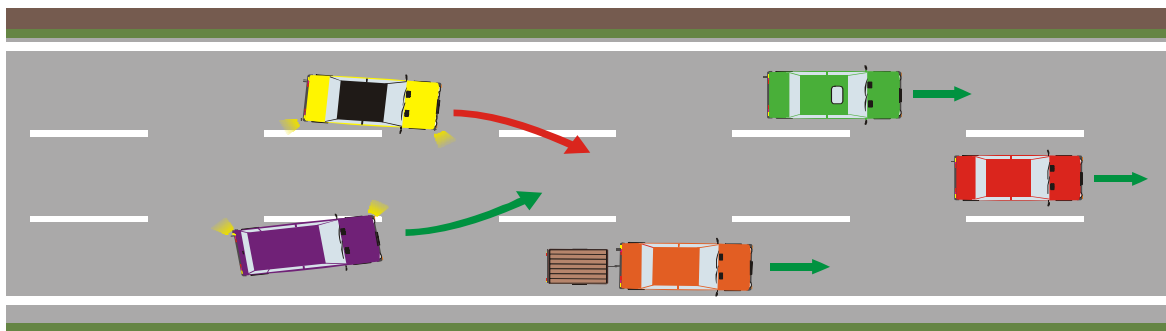
3 body

• ohrožení jiného řidiče při přeježdění s vozidlem z jednoho jízdního pruhu do druhého

➤ Zákon č. 361/2000 Sb. ve znění pozdějších předpisů

§ 12 Jízda v jízdních pruzích

(5) Přejíždět z jednoho jízdního pruhu do druhého smí řidič jen tehdy, neohrozí-li a neomezí-li řidiče jedoucího v jízdním pruhu, do kterého přejíždí; přitom musí dávat znamení o změně směru jízdy. Při souběžné jízdě umožní řidiči vozidel jedoucích v průběžném pruhu řidičům vozidel do tohoto pruhu přejíždějících z pruhu, který přestal být průběžným, vjet tak, aby se vozidla jedoucí v průběžném pruhu a vozidla do něho přejíždějící mohla řadit střídavě po jednom do jízdního proudu průběžného pruhu. Tam, kde se dva jízdní pruhy sbíhají v jeden, aniž by bylo zřejmé, který z nich je průběžný, nesmí řidič jedoucí v levém jízdním pruhu ohrozit řidiče jedoucího v pravém jízdním pruhu.



➤ Zákon č. 200/1990 Sb. o přestupcích, ve znění pozdějších předpisů

§ 22 – Přestupky proti bezpečnosti a plynulosti provozu na pozemních komunikacích

(1) Přestupku se dopustí ten, kdo v provozu na pozemních komunikacích

l) jiným jednáním, než které je uvedeno pod písmeny a) až k), poruší zvláštní právní předpis.^{3f)}

(9) Pokuta od 1 500 Kč do 2 500 Kč se uloží za přestupek podle odstavce 1 písm. f) bodů 1 a 4 a písm. l).

(10) V blokovém řízení

1. lze uložit pokutu do 2 000 Kč za přestupek podle odstavce 1 písm. l),



3 body

- řízení vozidla bezprostředně po požití alkoholu nebo v takové době po požití alkoholu, po kterou je řidič ještě pod jeho vlivem, při zjištěném obsahu alkoholu v těle řidiče ve výši menší nebo rovné 0,3 ‰

➤ Zákon č. 361/2000 Sb. ve znění pozdějších předpisů

§ 5 povinnosti řidiče

(2) Řidič nesmí

- a) požit alkoholický nápoj nebo užít návykovou látku během jízdy,
- b) řídit vozidlo nebo jet na zvířeti bezprostředně po požití alkoholického nápoje nebo užití návykové látky nebo v takové době po požití alkoholického nápoje nebo užití návykové látky, kdy by mohl být ještě pod jejich vlivem,

➤ Zákon č. 200/1990 Sb. o přestupcích, ve znění pozdějších předpisů

§ 22 – Přestupky proti bezpečnosti a plynulosti provozu na pozemních komunikacích

(1) Přestupku se dopustí ten, kdo v provozu na pozemních komunikacích

- b) řídí vozidlo nebo jede na zvířeti bezprostředně po požití alkoholického nápoje nebo po užití jiné návykové látky nebo v takové době po požití alkoholického nápoje nebo po užití jiné návykové látky, po kterou je ještě pod jejich vlivem,

(5) Pokuta od 10 000 Kč do 20 000 Kč a zákaz činnosti od šesti měsíců do jednoho roku se uloží za přestupek podle odstavce 1 písm. b) a podle odstavce 3.



3 body

- překročení povolených hodnot stanovených zvláštním právním předpisem při kontrolním vážení vozidla podle zvláštního právního předpisu

➤ Zákon č. 361/2000 Sb. ve znění pozdějších předpisů

§ 6 Povinnosti řidiče motorového vozidla

(10) Řidič motorového vozidla je povinen na výzvu policisty nebo celníka podrobit vozidlo kontrole největší přípustné hmotnosti na nápravu, největší přípustné hmotnosti vozidla nebo jízdní soupravy nebo technického stavu vozidla nebo jízdní soupravy.



➤ Zákon č. 200/1990 Sb. o přestupcích, ve znění pozdějších předpisů

§ 22 – Přestupky proti bezpečnosti a plynulosti provozu na pozemních komunikacích

(1) Přestupku se dopustí ten, kdo v provozu na pozemních komunikacích

l) jiným jednáním, než které je uvedeno pod písmeny a) až k), poruší zvláštní právní předpis.^{3f)}

(9) Pokuta od 1 500 Kč do 2 500 Kč se uloží za přestupek podle odstavce 1 písm. f) bodů 1 a 4 a písm. l).

(10) V blokovém řízení

1. lze uložit pokutu do 2 000 Kč za přestupek podle odstavce 1 písm. l),



2 body

• nedovolená jízda po tramvajovém pásu

➤ Zákon č. 361/2000 Sb. ve znění pozdějších předpisů

§ 13 Jízda ve zvláštních případech

(2) Na tramvajový pás v úrovni vozovky se smí v podélném směru vjet jen při objíždění, předjíždění, odbočování, otáčení, vjíždění na pozemní komunikaci, nebo vyžadují-li to zvláštní okolnosti, například není-li mezi tramvajovým pásem a okrajem vozovky dostatek místa; tramvajový pás zvýšený nad nebo snížený pod úroveň vozovky nebo od vozovky jinak oddělený například obrubníkem se smí přejíždět jen příčně, a to na místě k tomu přizpůsobeném. Při vjíždění na tramvajový pás nesmí řidič ohrozit ani omezit v jízdě tramvaj.

➤ Zákon č. 200/1990 Sb. o přestupcích, ve znění pozdějších předpisů

§ 22 – Přestupky proti bezpečnosti a plynulosti provozu na pozemních komunikacích

(1) Přestupku se dopustí ten, kdo v provozu na pozemních komunikacích

l) jiným jednáním, než které je uvedeno pod písmeny a) až k), poruší zvláštní právní předpis.^{3f)}

(9) Pokuta od 1 500 Kč do 2 500 Kč se uloží za přestupek podle odstavce 1 písm. f) bodů 1 a 4 a písm. l).

(10) V blokovém řízení

1. lze uložit pokutu do 2 000 Kč za přestupek podle odstavce 1 písm. l),



2 body

• porušení povinnosti být za jízdy připoután bezpečnostním pásem nebo užít ochrannou přilbu

➤ **Zákon č. 361/2000 Sb. ve znění pozdějších předpisů**

§ 6 Povinnosti řidiče motorového vozidla

a) být za jízdy připoután na sedadle bezpečnostním pásem, pokud je jím sedadlo povinně vybaveno podle zvláštního právního předpisu,²⁾

(2) Ustanovení odstavce 1 písm. a) neplatí pro

a) řidiče při couvání vozidla,

b) řidiče, který nemůže užít bezpečnostní pás ze zdravotních důvodů,

c) řidiče vozidla bezpečnostních sborů, ozbrojených sil a vojenského zpravodajství při plnění služebních povinností, řidiče vozidla jednotky požární ochrany při řešení mimořádných událostí^{8a)} a řidiče vozidla zdravotnické záchranné služby v případech, kdy použití bezpečnostního pásu brání v rychlém opuštění vozidla za účelem výkonu dalších povinností

h) mít za jízdy na motocyklu nebo mopedu na hlavě nasazenou a řádně připevněnou ochrannou přilbu schváleného typu podle zvláštního právního předpisu,²⁾ a chránit si za jízdy zrak vhodným způsobem, například brýlemi nebo štítem, pokud tím není snížena bezpečnost jízdy, například za deště nebo sněžení.

➤ **Zákon č. 200/1990 Sb. o přestupcích, ve znění pozdějších předpisů**

§ 22 – Přestupky proti bezpečnosti a plynulosti provozu na pozemních komunikacích

(1) Přestupku se dopustí ten, kdo v provozu na pozemních komunikacích

l) jiným jednáním, než které je uvedeno pod písmeny a) až k), poruší zvláštní právní předpis.^{3f)}

(9) Pokuta od 1 500 Kč do 2 500 Kč se uloží za přestupek podle odstavce **1** písm. f) bodů 1 a 4 a písm. **l)**.

(10) V blokovém řízení

1. lze uložit pokutu do 2 000 Kč za přestupek podle odstavce **1 písm. l)**,



2 body

- **porušení povinnosti použít dětskou autosedačku nebo bezpečnostní pás při přepravě dětí podle § 6**

➤ Zákon č. 361/2000 Sb. ve znění pozdějších předpisů

§ 6 Povinnosti řidiče motorového vozidla

(1) Řidič motorového vozidla je kromě povinností uvedených v § 4 a 5 dále povinen

b) nepřevážet ve vozidle kategorie M1, N1, N2 nebo N3 ²⁾, které není vybaveno zádržným bezpečnostním systémem,

1. dítě mladší tří let,

2. dítě menší než 150 cm na sedadle vedle řidiče,

c) přepravovat ve vozidle kategorie M1, N1, N2 nebo N3 ²⁾, které je vybaveno zádržným bezpečnostním systémem dítě, jehož tělesná hmotnost nepřevyšuje 36 kg a tělesná výška nepřevyšuje 150 cm, pouze za použití dětské autosedačky; při této přepravě

1. dítě musí být umístěno v dětské autosedačce, která odpovídá jeho hmotnosti a tělesným rozměrům,

2. na sedadle, které je vybaveno airbagem, který nebyl uveden mimo činnost, nebo pokud byl uveden mimo činnost automaticky, nesmí být dítě v dětské autosedačce přepravováno čelem proti směru jízdy,

d) umístit a upevnit dětskou autosedačku na sedadle a dítě do dětské autosedačky podle podmínek stanovených výrobcem dětské autosedačky v návodu k použití této dětské autosedačky,

e) přepravovat ve vozidle kategorie M1, N1, N2 nebo N3 ²⁾, které je vybaveno zádržným bezpečnostním systémem dítě, jehož tělesná hmotnost převyšuje 36 kg nebo tělesná výška převyšuje 150 cm, pouze je-li dítě za jízdy připoutáno bezpečnostním pásem,

f) přepravovat ve vozidle kategorie M1 a N1 ²⁾, které je vybaveno zádržným bezpečnostním systémem a ve kterém jsou na zadním sedadle již umístěny 2 dětské autosedačky a nedostatek prostoru neumožňuje umístit třetí dětskou autosedačku, třetí dítě starší 3 let a menší než 150 cm na zadním sedadle pouze, je-li toto dítě za jízdy připoutáno bezpečnostním pásem,

g) poučit osoby starší 3 let nebo osoby je doprovázející přepravované ve vozidle kategorie M2 a M3 ²⁾, které je vybaveno zádržným bezpečnostním systémem, o povinnosti použít zádržný bezpečnostní systém, pokud tato informace není zajištěna jiným způsobem,

Poznámka:

☞ „Dítě“ je např. definováno v Úmluvě o právech dítěte (104/1991 Sb., článek 1) jako: „...každá lidská bytost mladší osmnácti let“.

➤ **Zákon č. 200/1990 Sb. o přestupcích, ve znění pozdějších předpisů**

§ 22 – Přestupky proti bezpečnosti a plynulosti provozu na pozemních komunikacích

(1) Přestupku se dopustí ten, kdo v provozu na pozemních komunikacích

l) jiným jednáním, než které je uvedeno pod písmeny a) až k), poruší zvláštní právní předpis.^{3f)}

(9) Pokuta od 1 500 Kč do 2 500 Kč se uloží za přestupek podle odstavce 1 písm. f) bodů 1 a 4 a písm. l).

(10) V blokovém řízení

1. lze uložit pokutu do 2 000 Kč za přestupek podle odstavce **1 písm. l)**,



2 body

• neoznačení překážky provozu na pozemních komunikacích, kterou řidič způsobil

➤ Zákon č. 361/2000 Sb. ve znění pozdějších předpisů

§ 45 Překážka provozu na pozemních komunikacích

- (1) Kdo způsobil překážku provozu na pozemních komunikacích, musí ji neprodleně odstranit; neučiní-li tak, odstraní ji na jeho náklad vlastník pozemní komunikace.¹⁾
- (2) Není-li možno překážku provozu na pozemních komunikacích neprodleně odstranit, musí ji její původce označit a ohlásit policii.
- (3) Překážka provozu na pozemních komunikacích musí být označena tak, aby ji jiný účastník provozu na pozemních komunikacích mohl včas a z dostatečné vzdálenosti zpozorovat, například červeným praporkem, dopravním zařízením "Zábrana pro označení uzavírky", "Směrovací deska", "Pojízdná uzavírková tabule" nebo vozidlem vybaveným zvláštním výstražným světlem oranžové nebo modré barvy. Za snížené viditelnosti musí být dopravní zařízení doplněno výstražným světlem žluté barvy. Pro označení motorového vozidla, které je povinně vybaveno přenosným výstražným trojúhelníkem,²⁾ platí § 26 odst. 3 a pro označení vozidla za snížené viditelnosti též § 33 odst. 2.
- (4) Je-li překážkou provozu na pozemní komunikaci vozidlo, rozhoduje o jeho odstranění policista nebo strážník obecní policie; vozidlo se odstraní na náklad jeho provozovatele.

➤ Zákon č. 200/1990 Sb. o přestupcích, ve znění pozdějších předpisů

§ 22 – Přestupky proti bezpečnosti a plynulosti provozu na pozemních komunikacích

(1) Přestupku se dopustí ten, kdo v provozu na pozemních komunikacích

l) jiným jednáním, než které je uvedeno pod písmeny a) až k), poruší zvláštní právní předpis.^{3f)}

(9) Pokuta od 1 500 Kč do 2 500 Kč se uloží za přestupek podle odstavce 1 písm. f) bodů 1 a 4 a písm. **l).**

(10) V blokovém řízení

1. lze uložit pokutu do 2 000 Kč za přestupek podle odstavce **1 písm. l),**



• porušení ustanovení o omezení jízdy některých vozidel

➤ Zákon č. 361/2000 Sb. ve znění pozdějších předpisů

§ 43 Omezení jízdy některých vozidel

(1) Na dálnici a na silnici I. třídy je zakázána jízda nákladním a speciálním automobilům a zvláštním vozidlům²⁾ o maximální přípustné hmotnosti převyšující 7 500 kg a nákladním a speciálním automobilům a zvláštním vozidlům²⁾ o maximální přípustné hmotnosti převyšující 3500 kg s připojeným přípojným vozidlem

a) v neděli a ostatních dnech pracovního klidu podle zvláštního právního předpisu¹⁹⁾ (dále jen "den pracovního klidu") v době od 13,00 do 22.00 hodin,

b) v sobotu v období od 1. července do 31. srpna v době od 7.00 do 13.00 hodin.

c) v pátek v období od 1. července do 31. srpna v době od 17.00 do 21.00 hodin.

Poznámka:

19) – Zákon č. 245/2000 Sb., o státních svátcích, o ostatních svátcích, o významných dnech a o dnech pracovního klidu ve znění pozdějších předpisů.

(2) Na silnici I. třídy mimo obec je v období od 15. dubna do 30. září zakázána jízda zvláštním vozidlům,²⁾ potahovým vozidlům²⁾ a ručním vozíčkům²⁾ o celkové šířce větší než 600 mm

a) v poslední pracovní den před sobotou nebo dnem pracovního klidu v době od 15.00 do 21.00 hodin,

b) v první den pracovního klidu a v sobotu, pokud následuje po pracovním dnu, v době od 7.00 do 11.00 hodin,

c) v poslední den pracovního klidu v době od 15.00 do 21.00 hodin.

(3) Zákaz jízdy podle odstavců 1 a 2 neplatí pro vozidla užitá při

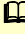
a) kombinované přepravě zboží po železnici nebo po vnitrozemské vodní cestě a pozemní komunikaci od zasilatele až k nejbližšímu překladišti kombinované dopravy nebo z nejbližšího překladiště kombinované dopravy k příjemci,

b) nezbytné zemědělské sezónní přepravě,

c) činnostech bezprostředně spojených s prováděnou údržbou, opravami a výstavbou pozemních komunikací,

d) přepravě zboží podléhajícího rychlé zkáze²⁰⁾, pokud toto zboží zabírá nebo v průběhu přepravy zabíralo nejméně jednu polovinu objemu nákladového prostoru vozidla nebo jízdní soupravy.

Poznámka:

 **20)** – Vyhláška č. 61/1983 Sb. o Dohodě o mezinárodních přepravách zkazitelných potravin a specializovaných prostředcích určených pro tyto přepravy (ATP), ve znění pozdějších předpisů.

e) přepravě živých zvířat,

f) přepravě pohonných hmot určených k plynulému zásobování čerpacích stanic pohonných hmot,

g) nakládce a vykládce letadel, lodí nebo železničních vagónů na vzdálenost nepřesahující 100 km,

h) přepravě poštovních zásilek,

i) jízdě bez nákladu, která je v souvislosti s jízdou podle písmen a) až h),

j) živelní pohromě,


k) jízdě vozidel ozbrojených sil, ozbrojených sborů a hasičských záchranných sborů,

l) přepravě chemických látek podléhajících teplotním změnám nebo krystalizaci,

m) výcviku řidičů,

n) odstranění havárií vodovodů a kanalizací pro veřejnou potřebu.

Poznámka:

 změna zákonem č. 76/2006 Sb., s účinností od 15.3.2006

(4) Odstavce 1 a 2 neplatí pro vozidla vybavená zvláštním světelným zařízením modré barvy a zvláštním zvukovým výstražným znamením.

(5) Ze zákazu jízdy podle odstavců 1 a 2 může místně příslušný krajský úřad z důvodu hodného zvláštního zřetele povolit výjimku. Výjimky přesahující působnost kraje povoluje Ministerstvo dopravy a spojů (dále jen "ministerstvo"). Povolení musí být časově omezeno, nejdéle však na dobu jednoho roku.

(6) Prováděcí právní předpis stanoví náležitosti žádosti o povolení výjimky podle odstavce 5.

➤ Zákon č. 200/1990 Sb. o přestupcích, ve znění pozdějších předpisů

§ 22 – Přestupky proti bezpečnosti a plynulosti provozu na pozemních komunikacích

(1) Přestupku se dopustí ten, kdo v provozu na pozemních komunikacích

g) poruší omezení jízdy některých vozidel podle zvláštního právního předpisu,^{3f)}

(8) Pokuta od 2 500 Kč do 5 000 Kč se uloží za přestupek podle odstavce 1 písm. f) bodů 3, 5, 6, 8 a 9, písm. **g**), i) a k); pokuta od 2 500 Kč do 5 000 Kč a zákaz činnosti od jednoho měsíce do šesti měsíců se uloží tomu, kdo tento přestupek spáchal v období dvanácti po sobě jdoucích kalendářních měsíců dvakrát a vícekrát.

(10) V blokovém řízení

3. se uloží pokuta 2 500 Kč za přestupek podle odstavce 1 písm. f) bod 3, 5, 6, 8, 9 a písm. **g**).



2 body

- **překročení nejvyšší dovolené rychlosti stanovené zákonem nebo dopravní značkou o méně než 20 km.h-1 v obci nebo o méně než 30 km.h-1 mimo obec**

➤ **Zákon č. 361/2000 Sb. ve znění pozdějších předpisů**

viz stránka 15 – rychlost jízdy

➤ **Zákon č. 200/1990 Sb. o přestupcích, ve znění pozdějších předpisů**

§ 22 – Přestupky proti bezpečnosti a plynulosti provozu na pozemních komunikacích

(1) Přestupku se dopustí ten, kdo v provozu na pozemních komunikacích

f) při řízení vozidla

4. překročí nejvyšší dovolenou rychlost stanovenou zvláštním právním předpisem nebo dopravní značkou v obci o méně než 20 km.h-1 nebo mimo obec o méně než 30 km.h.-1,

(9) Pokuta od 1 500 Kč do 2 500 Kč se uloží za přestupek podle odstavce 1 písm. f) bodů 1 a 4 a písm. l).

(10) V blokovém řízení

2. se uloží pokuta 1 000 Kč za přestupek podle odstavce 1 písm. f) bod 1 a 4,



1 bod

- **nedovolené užití dálnice nebo silnice pro motorová vozidla nemotorovým vozidlem nebo motorovým vozidlem, jehož konstrukce nebo technický stav neumožňuje dosažení rychlosti nejméně 80 km.h⁻¹**

➤ **Zákon č. 361/2000 Sb. ve znění pozdějších předpisů**

§ 35 Provoz na dálnici

(1) Na dálnici je dovolen jen provoz motorových vozidel a jízdních souprav, jejichž nejvyšší dovolená rychlost²⁾ není nižší než 80 km.h⁻¹. V úseku dálnice procházejícím obcí je dovolen i provoz motorových vozidel a jízdních souprav pro veřejnou hromadnou dopravu jejichž nejvyšší povolená rychlost není nižší než 65 km.h⁻¹. Mimo obslužná zařízení dálnice je ostatním účastníkům provozu na pozemních komunikacích zakázán vstup na dálnici, chůze a jízda po dálnici.

➤ **Zákon č. 200/1990 Sb. o přestupcích, ve znění pozdějších předpisů**

§ 22 – Přestupky proti bezpečnosti a plynulosti provozu na pozemních komunikacích

(1) Přestupku se dopustí ten, kdo v provozu na pozemních komunikacích

l) jiným jednáním, než které je uvedeno pod písmeny a) až k), poruší zvláštní právní předpis.^{3f)}

(9) Pokuta od 1 500 Kč do 2 500 Kč se uloží za přestupek podle odstavce 1 písm. f) bodů 1 a 4 a písm. **l).**

(10) V blokovém řízení

1. lze uložit pokutu do 2 000 Kč za přestupek podle odstavce **1 písm. l),**



1 bod

• neoprávněné užití vyhrazeného jízdního pruhu

➤ Zákon č. 361/2000 Sb. ve znění pozdějších předpisů

§14 Jízda ve zvláštních případech

(1) Je-li vyznačen jízdní pruh dopravní značkou "Vyhrazený jízdní pruh" (dále jen "vyhrazený jízdní pruh") pro určitý druh vozidel, platí pro řidiče ostatních vozidel obdobně § 13 odst. 2, a je-li vyhrazený jízdní pruh vyznačen na tramvajovém pásu, též § 21 odst. 7.

§ 13

(2) Na tramvajový pás v úrovni vozovky se smí v podélném směru vjet jen při objíždění, předjíždění, odbočování, otáčení, vjíždění na pozemní komunikaci, nebo vyžadují-li to zvláštní okolnosti, například není-li mezi tramvajovým pásem a okrajem vozovky dostatek místa; tramvajový pás zvýšený nad nebo snížený pod úroveň vozovky nebo od vozovky jinak oddělený například obrubníkem se smí přejíždět jen příčně, a to na místě k tomu přizpůsobeném. Při vjíždění na tramvajový pás nesmí řidič ohrozit ani omezit v jízdě tramvaj.

§ 21

(7) Tramvaj, která při odbočování nebo jiné změně směru jízdy křížuje směr jízdy vozidla jedoucího po její pravé nebo levé straně a dává znamení o změně směru jízdy, má přednost v jízdě.

➤ Zákon č. 200/1990 Sb. o přestupcích, ve znění pozdějších předpisů

§ 22 – Přestupky proti bezpečnosti a plynulosti provozu na pozemních komunikacích

(1) Přestupku se dopustí ten, kdo v provozu na pozemních komunikacích

l) jiným jednáním, než které je uvedeno pod písmeny a) až k), poruší zvláštní právní předpis.^{3f)}

(9) Pokuta od 1 500 Kč do 2 500 Kč se uloží za přestupek podle odstavce 1 písm. f) bodů 1 a 4 a písm. l).

(10) V blokovém řízení

1. lze uložit pokutu do 2 000 Kč za přestupek podle odstavce 1 písm. l),



1 bod

• porušení ustanovení § 32 zákona o osvětlení vozidla

➤ Zákon č. 361/2000 Sb. ve znění pozdějších předpisů

§ 32 Osvětlení vozidel

(1) Motorové vozidlo musí mít za jízdy rozsvícena obrysová a potkávací světla nebo světla pro denní svícení, pokud je jimi vybaveno podle zvláštního právního předpisu.²⁾ Tramvaj musí mít rozsvícena potkávací světla nebo světla pro denní svícení.

(2) Vozidlo musí mít za jízdy při snížené viditelnosti rozsvícena obrysová a potkávací nebo dálková světla, pokud je jimi vybaveno podle zvláštního právního předpisu.²⁾

(3) Řidič nesmí užít dálková světla, je-li vozovka dostatečně a souvisle osvětlena nebo mohl-li by být oslněn řidič protijedoucího vozidla, řidič vozidla jedoucího před ním nebo jiný účastník provozu na pozemních komunikacích, strojvedoucí vlaku, řidič jiného drážního vozidla nebo řidič plavidla. Při zastavení vozidla před železničním přejezdem nesmí řidič užít ani potkávací světla, pokud by jimi mohl oslnit řidiče vozidla v protisměru.

(4) Přední světla do mlhy smí řidič užít jen za mlhy, sněžení nebo hustého deště. Zadní světla do mlhy musí řidič za mlhy, sněžení nebo hustého deště užít vždy.

(5) Činná plocha světel nesmí být zakryta nebo nadměrně znečištěna.

§ 33

(1) Motorové vozidlo nebo jízdní souprava, jejichž rozměry nebo rozměry nákladu přesahují míry stanovené zvláštním právním předpisem,²⁾ musí mít za jízdy rozsvícena obrysová a potkávací světla.

(2) Vozidlo stojící za snížené viditelnosti v obci na místě, kde tvoří překážku provozu na pozemních komunikacích, nebo na pozemní komunikaci mimo obec musí mít rozsvícena alespoň na straně přivrácené ke středu pozemní komunikace obrysová nebo parkovací světla, popřípadě musí být osvětleno na straně přivrácené ke středu pozemní komunikace alespoň jedním bílým neoslňujícím světlem viditelným zředu i zezadu. To neplatí na parkovišti.

➤ Zákon č. 200/1990 Sb. o přestupcích, ve znění pozdějších předpisů

§ 22 – Přestupky proti bezpečnosti a plynulosti provozu na pozemních komunikacích

(1) Přestupku se dopustí ten, kdo v provozu na pozemních komunikacích

l) jiným jednáním, než které je uvedeno pod písmeny a) až k), poruší zvláštní právní předpis.^{3f)}

(9) Pokuta od 1 500 Kč do 2 500 Kč se uloží za přešupek podle odstavee 1 písm. f) bodů 1 a 4 a písm. **l).**

(10) V blokovém řízení

1. lze uložít pokutu do 2 000 Kč za přešupek podle odstavee **1 písm. l),**



1 bod

• porušení povinnosti vyplývající ze značky "Obytná zóna" nebo "Pěší zóna"

➤ Zákon č. 361/2000 Sb. ve znění pozdějších předpisů

§ 39 Provoz v obytné a pěší zóně

(1) Obytná zóna je zastavěná oblast, jejíž začátek je označen dopravní značkou "Obytná zóna" a konec je označen dopravní značkou "Konec obytné zóny".

(2) Pěší zóna je oblast, jejíž začátek je označen dopravní značkou "Pěší zóna" a konec je označen dopravní značkou "Konec pěší zóny".

(3) V obytné a pěší zóně smějí chodci užívat pozemní komunikaci v celé její sířce, přičemž se na ně nevztahuje § 53. Hry dětí na pozemní komunikaci jsou dovoleny jen v obytné zóně.

Poznámka:

☞ - § 53 obsahuje povinnosti chodců na pozemních komunikacích, odlišné od provozu v obytné a pěší zóně, viz dále v textu.

(4) Do pěší zóny je povolen vjezd jen vozidlům vyznačeným ve spodní části dopravní značky podle odstavce 2.

(5) V obytné zóně a pěší zóně smí řidič jet rychlostí nejvýše 20 km.h⁻¹. Přitom musí dbát zvýšené ohleduplnosti vůči chodcům, které nesmí ohrozit; v případě nutnosti musí zastavit vozidlo. Stání je dovoleno jen na místech označených jako parkoviště.

(6) Za účelem organizování dopravy může obec v obecně závazné vyhlášce obce vydané v přenesené působnosti vymezit místní komunikace nebo jejich úseky v obytné zóně, které nelze užít ke stání nákladního vozidla²⁾ nebo jízdní soupravy.²⁾

(7) V obytné zóně a pěší zóně musí chodci umožnit vozidlům jízdu. To platí i pro děti hrající si v obytné zóně.

➤ Zákon č. 200/1990 Sb. o přestupcích, ve znění pozdějších předpisů

§ 22 – Přestupky proti bezpečnosti a plynulosti provozu na pozemních komunikacích

(1) Přestupku se dopustí ten, kdo v provozu na pozemních komunikacích

l) jiným jednáním, než které je uvedeno pod písmeny a) až k), poruší zvláštní právní předpis.^{3f)}

(9) Pokuta od 1 500 Kč do 2 500 Kč se uloží za přešupek podle odstavce **1** písm. f) bodů 1 a 4 a písm. **l).**

(10) V blokovém řízení

1. lze uložit pokutu do 2 000 Kč za přešupek podle odstavce **1 písm. l),**



1 bod

- porušení povinnosti vyplývající ze zákazové nebo příkazové značky (kromě výše uvedených případů překročení nejvyšší dovolené rychlosti stanovené dopravní značkou, porušení zákazu předjíždění stanoveného dopravní značkou a zákazových značek B 28- zákaz zastavení a B 29 – zákaz stání)

➤ Zákon č. 361/2000 Sb. ve znění pozdějších předpisů

§ 4 Povinnosti účastníka provozu na pozemních komunikacích

c) řídit se světelnými, případně i doprovodnými akustickými signály, **dopravními značkami**, dopravními zařízeními a zařízeními pro provozní informace.

➤ Zákon č. 200/1990 Sb. o přestupcích, ve znění pozdějších předpisů

§ 22 – Přestupky proti bezpečnosti a plynulosti provozu na pozemních komunikacích

(1) Přestupku se dopustí ten, kdo v provozu na pozemních komunikacích

l) jiným jednáním, než které je uvedeno pod písmeny a) až k), poruší zvláštní právní předpis.^{3f)}

(9) Pokuta od 1 500 Kč do 2 500 Kč se uloží za přestupek podle odstavce 1 písm. f) bodů 1 a 4 a písm. l).

(10) V blokovém řízení

1. lze uložit pokutu do 2 000 Kč za přestupek podle odstavce 1 písm. l),



1 bod

- **neoprávněné užití zvláštního výstražného světla modré barvy, popřípadě doplněného zvláštním zvukovým výstražným znamením**

➤ Zákon č. 361/2000 Sb. ve znění pozdějších předpisů

§ 41 Jízda vozidel s právem přednostní jízdy

(2) Zvláštním zvukovým výstražným zařízením doplněným zvláštním výstražným světlem modré barvy²⁾ mohou být vybavena vozidla

- a) Ministerstva vnitra používaná policií a označená podle zvláštního právního předpisu,¹³⁾
- b) Vězeňské služby,
- c) vojenské policie označená podle zvláštního právního předpisu,¹²⁾

Poznámka:

📖 12) – Vyhláška č. 58/1996 Sb., kterou se stanoví zevní označení a služební průkaz vojenského policisty a barevné provedení a označení dopravních prostředků Vojenské policie.

📖 13) – Vyhláška č. 25/1998 Sb., o vnějším označení policie a prokazování příslušnosti k policii, ve znění vyhlášky č. 246/2002 Sb.

- d) obecní policie,⁵⁾ která určí obec,

Poznámka:

📖 5) – Zákon č. 553/1991 Sb., o obecní policii, ve znění pozdějších předpisů

- e) hasičských záchranných sborů,
- f) důlní záchranné služby,
- g) poruchové služby plynárenských zařízení,
- h) zdravotnické záchranné služby a dopravy nemocných, raněných a rodiček,
- i) ozbrojených sil používaná u vojenských záchranných útvarů pro plnění humanitárních úkolů civilní ochrany.
- j) celní správy označená podle zvláštního právního předpisu¹⁴⁾

(3) Vláda může stanovit nařízením další vozidla, která pro plnění úkolů souvisejících s výkonem zvláštních povinností mohou být vybavena zvláštním zvukovým výstražným zařízením doplněným zvláštním výstražným světlem modré barvy.

Poznámka:

☞ Nařízení vlády č. 110/2001 Sb., kterým se stanoví další vozidla, která mohou být vybavena zvláštním zvukovým výstražným zařízením doplněným zvláštním výstražným světlem modré barvy.

➤ **Zákon č. 200/1990 Sb. o přestupcích, ve znění pozdějších předpisů**

§ 22 – Přestupky proti bezpečnosti a plynulosti provozu na pozemních komunikacích

(1) Přestupku se dopustí ten, kdo v provozu na pozemních komunikacích

l) jiným jednáním, než které je uvedeno pod písmeny a) až k), poruší zvláštní právní předpis.^{3f)}

(9) Pokuta od 1 500 Kč do 2 500 Kč se uloží za přestupek podle odstavce **1** písm. f) bodů 1 a 4 a písm. **l)**.

(10) V blokovém řízení

1. lze uložit pokutu do 2 000 Kč za přestupek podle odstavce **1 písm. l)**,



1 bod

• neoprávněné užití zvláštního výstražného světla oranžové barvy

➤ Zákon č. 361/2000 Sb. ve znění pozdějších předpisů

§ 42

(1) Řidič vozidla vybaveného zvláštním výstražným světlem oranžové barvy²⁾ smí tohoto světla užívat jen tehdy, mohla-li by být jeho jízdou nebo pracovní činností ohrožena bezpečnost provozu na pozemních komunikacích.

Zákon č. 200/1990 Sb. o přestupcích, ve znění pozdějších předpisů

§ 22 – Přestupky proti bezpečnosti a plynulosti provozu na pozemních komunikacích

(1) Přestupku se dopustí ten, kdo v provozu na pozemních komunikacích

l) jiným jednáním, než které je uvedeno pod písmeny a) až k), poruší zvláštní právní předpis.^{3f)}

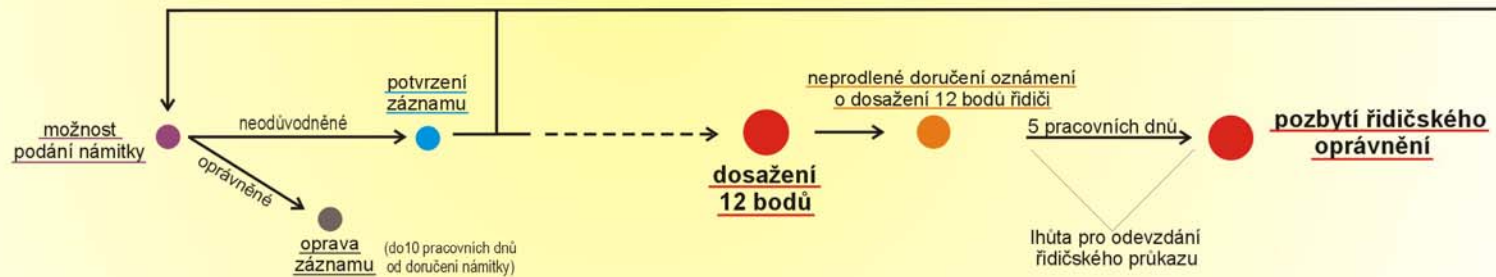
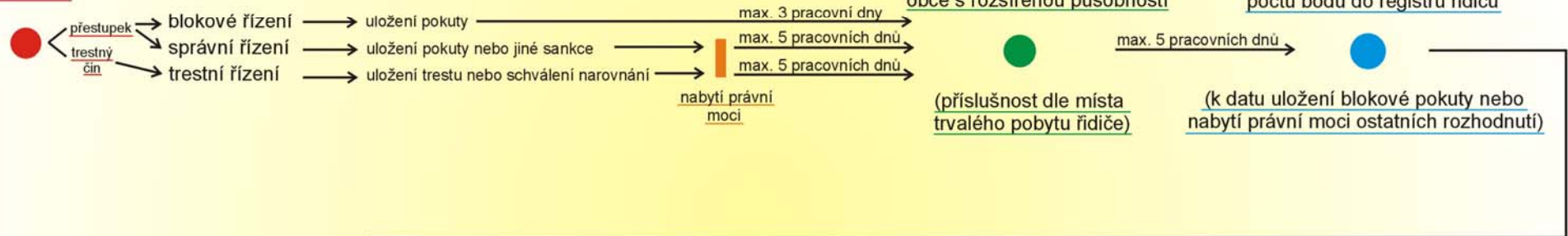
(9) Pokuta od 1 500 Kč do 2 500 Kč se uloží za přestupek podle odstavce **1** písm. f) bodů 1 a 4 a písm. **l)**.

(10) V blokovém řízení

1. lze uložit pokutu do 2 000 Kč za přestupek podle odstavce **1 písm. l)**,

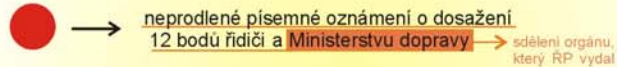
1) POSTUP ZAPOČÍTÁVÁNÍ BODŮ

Porušení vybrané povinnosti



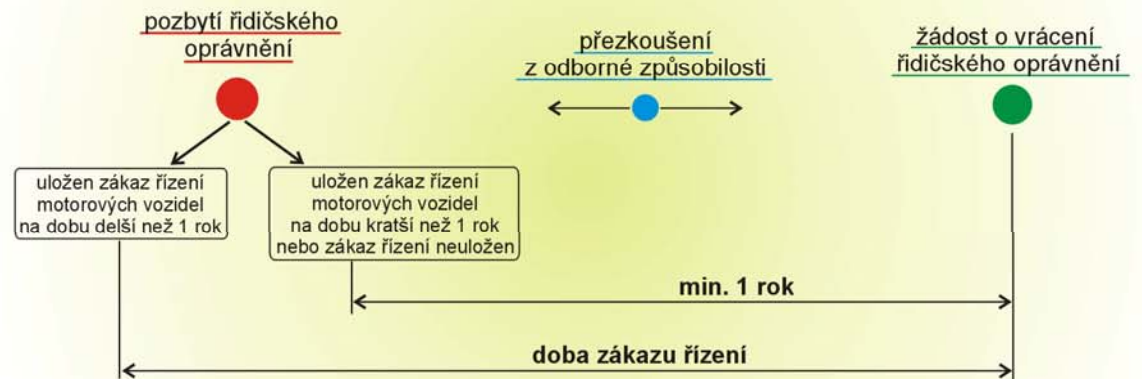
2) POSTUP U DRŽITELE ŘIDIČSKÉHO PRŮKAZU ES A ŘP NEBO MEZINÁRODNÍHO ŘP VYDANÉHO CIZÍM STÁTEM

dosažení 12 bodů



pozbytí práva k řízení motorového vozidla na území ČR po dobu jednoho roku ode dne uložení pokuty v blokovém řízení nebo nabytí právní moci rozhodnutí o přestupku nebo trestném činu, spáchaným jednáním zařazeným do bodového hodnocení, na jehož základě řidič dosáhl 12 bodů

3) VRÁCENÍ ŘIDIČSKÉHO OPRAVNĚNÍ



2. Část

Ve druhé části uvádíme stručné seznámení s postupem a zásadami při započítávání bodů, vrácení řídičského oprávnění a odečítání bodů.

§ 123b Započítávání bodů

(1) Řidiči motorového vozidla, kterému byla za jednání zařazené do bodového hodnocení pravomocně uložena sankce za přešupek nebo trest za trestný čin, zaznamená příslušný obecní úřad obce s rozšířenou působností v registru řidičů stanovený počet bodů ke dni uložení pokuty v blokovém řízení nebo nabytí právní moci rozhodnutí o uložení sankce za přešupek nebo trestu za trestný čin. Záznam v registru řidičů provede příslušný obecní úřad obce s rozšířenou působností nejpozději do 5 pracovních dnů ode dne, v němž mu bylo doručeno

- a) rozhodnutí o uložení sankce za přešupek, které nabylo právní moci, nebo kdy obdržel od obecního úřadu obce s rozšířenou působností, který projednal přešupek, oznámení o nabytí právní moci rozhodnutí o uložení sankce za přešupek, spáchaný jednáním zařazeným do bodového hodnocení,
- b) oznámení policie nebo obecní policie o uložení pokuty v blokovém řízení za jednání zařazené do bodového hodnocení,
- c) oznámení soudu o nabytí právní moci rozsudku, kterým byl uložen trest za trestný čin, spáchaný jednáním zařazeným do tohoto hodnocení,
- d) rozhodnutí orgánu příslušného k projednání přešupku podle jiného zákona než zákona o přešupcích

Například: Zákon č. 221/1999 Sb.....

(2) Příslušnému obecnímu úřadu obce s rozšířenou působností oznámí policie nebo obecní policie uložení pokuty v blokovém řízení za přešupek, spáchaný jednáním zařazeným do bodového hodnocení, nejpozději do 3 pracovních dnů ode dne uložení pokuty, obecní úřad obce s rozšířenou působností uložení sankce za přešupek, spáchaný jednáním zařazeným do bodového hodnocení, nejpozději do 5 pracovních dnů ode dne nabytí právní moci rozhodnutí o přešupku, orgán příslušný k projednání přešupku podle jiného zákona než zákona o přešupcích za přešupek, spáchaný jednáním zařazeným do bodového hodnocení, nejpozději do 5 pracovních dnů ode dne nabytí právní moci rozhodnutí o přešupku a soud uložení trestu za trestný čin, spáchaný jednáním zařazeným do bodového hodnocení nejpozději do 5 pracovních dnů ode dne nabytí právní moci rozsudku.

Příklad:

Paní V.X. dne 20.9.06 nerozsvítila za jízdy stanovené osvětlení. V blokovém řízení zaplatila 1 500 Kč; protože jde o jednání zařazené do bodového hodnocení, oznámila policie dne 22.9.06 příslušnému obecnímu úřadu obce s rozšířenou působností tuto skutečnost. Nejpozději do 2.10.06 (28.9. je státní svátek) zaznamená příslušný OÚ do registru řidičů paní V.X 1 bod ke dni 20.9.06.

Příklad:

Pan X.Z., který má trvalé bydliště v Kolíně, v obci Borohrádek překročil nejvyšší dovolenou rychlost o 15 km.h⁻¹. Protože nebyl ochoten zaplatit pokutu v blokovém řízení, projednal přešůpek Obecní úřad obce s rozšířenou působností v Kostelci nad Orlicí. Rozhodnutím správního orgánu mu byla uložena pokuta 2 000 Kč; toto rozhodnutí nabylo právní moci dne 2.8.2006.

Obecnímu úřadu s rozšířenou působností v Kolíně bylo oznámení o nabytí právní moci rozhodnutí doručeno 8.8.06. Nejpozději do 15.8.06 zaznamená OÚ v Kolíně do registru řidičů panu X.Z. 2 body ke dni 2.8.06.

Příklad:

Pan A.B. jako řidič autobusu při jízdě ve stavu vylučujícím způsobilost, který si přivodil požitím alkoholu, způsobil dopravní nehodu, při které vznikla hmotná škola 500 000 Kč. Za tento trestný čin byl pravomocně odsouzen k trestu odnětí svobody a zákazu činnosti. Příslušný obecní úřad obce s rozšířenou působností obdržel pravomocný rozsudek dne 10.10.06. Nejpozději do 17.10.06 zaznamená do registru řidičů panu A.B. 7 bodů.

(3) Příslušný obecní úřad obce s rozšířenou působností zaznamená řidiči stanovený počet bodů i v případě zastavení trestního stíhání na základě pravomocného rozhodnutí soudu o schválení narovnání ke dni nabytí právní moci rozhodnutí.

Příklad:

Pan R.S. ve stavu vylučujícím způsobilost, který si přivodil užitím návykové látky, způsobil dopravní nehodu, při které vznikla hmotná škola 60 000 Kč na majetku paní V.W. Protože byly splněny podmínky pro možné narovnání (obviněný se zavázal uhradit poškozené vzniklou škodu a poškozená s takovým řešením souhlasí) a soud dohodu o narovnání schválil, bylo trestní stíhání zastaveno. Rozhodnutí soudu nabylo právní moci dne 4.11.06, doručeno OÚ bylo dne 8.11.06; 7 bodů do registru řidičů bude panu R.S. zaznamenáno nejpozději 15.11.06 ke dni 4.11.06.

(4) Příslušný obecní úřad obce s rozšířenou působností vydá na žádost řidiče výpis z registru řidičů o jeho záznamech bodového hodnocení.

§ 123c

(1) Příslušný obecní úřad obce s rozšířenou působností zaznamenává řidičem dosažený počet bodů pouze do celkového počtu 12 bodů.

(2) Dopustil-li se řidič jedním skutkem více přešůpků nebo trestných činů, spáchaných jednáním zařazeným do bodového hodnocení, zaznamená příslušný obecní úřad obce s rozšířenou působností počet bodů stanovený pro nejzávažnější z nich.

Příklad:

Pan F.G. předjížděl na motocyklu v nepřehledném úseku, mimo obec překročil nejvyšší dovolenou rychlost o 55 km.h.⁻¹, přičemž neměl na hlavě ochrannou přilbu.

Dle absorpční zásady mu bude zaznamenáno 6 bodů za předjíždění v případě, ve kterém je to zákonem zakázáno.

(3) Příslušný obecní úřad obce s rozšířenou působností při provedení záznamu bodů, kterým řidič dosáhl celkového počtu 12 bodů, neprodleně písemně oznámí tuto skutečnost řidiči a vyzve jej k odevzdání řidičského průkazu a mezinárodního řidičského průkazu nejpozději do 5 pracovních dnů ode dne doručení tohoto oznámení. Řidič pozbývá řidičské oprávnění uplynutím 5 pracovních dnů ode dne, v němž mu bylo toto oznámení doručeno.

Příklad:

Paní J.J. bylo dne 12.10.06 zaznamenáno 6 bodů, čímž byl dovršen celkový počet 12 bodů; oznámení této skutečnosti jí bylo doručeno dne 13.10.06. Povinností paní J.J. je odevzdat řidičský průkaz OÚ nejpozději do 20.10.06, tedy ke dni, kdy pozbývá řidičské oprávnění.

(4) Příslušný obecní úřad obce s rozšířenou působností při provedení záznamu bodů, kterým řidič, který je držitelem řidičského průkazu Evropských společenství, řidičského průkazu vydaného cizím státem, mezinárodního řidičského průkazu vydaného cizím státem, dosáhl celkového počtu 12 bodů, neprodleně písemně oznámí tuto skutečnost řidiči a ministerstvu.

(5) Řidič, který dosáhl celkového počtu 12 bodů, je povinen výzvu podle odstavce 3 splnit.

(6) Pro odevzdání řidičského průkazu a mezinárodního řidičského průkazu podle odstavce 3 platí obdobně § 113 odst. 5.

§ 113, odst. 5

(5) Při odevzdání řidičského průkazu vydá příslušný obecní úřad obce s rozšířenou působností doklad o odevzdání řidičského průkazu. V dokladu musí být uvedeno

- a) jméno a příjmení držitele řidičského průkazu,
- b) obec trvalého nebo přechodného pobytu držitele na území České republiky,
- c) datum a místo narození a rodné číslo držitele řidičského průkazu,
- d) série, číslo a datum vydání odevzdaného řidičského průkazu,
- e) datum odevzdání řidičského průkazu.

(7) Dosáhne-li řidič, který je držitelem řidičského průkazu Evropských společenství, řidičského průkazu vydaného cizím státem, mezinárodního řidičského průkazu vydaného cizím státem celkového počtu 12 bodů pozbývá právo k řízení motorového vozidla na území České republiky po dobu jednoho

roku. Ministerstvo sdělí, po obdržení podkladů zaslaných příslušným obecním úřadem obce s rozšířenou působností, tuto skutečnost orgánu, který řidičský průkaz vydal.

(8) Lhůta jednoho roku uvedená v odstavci 7 počíná běžet ode dne uložení pokuty v blokovém řízení nebo nabytí právní moci rozhodnutí o přestupku nebo trestném činu, spáchaným jednáním zařazeným do bodového hodnocení, na jehož základě řidič dosáhl celkového počtu 12 bodů.

§ 123d Vrácení řidičského oprávnění

(1) Řidič, který podle § 123c odst. 3 pozbyl řidičské oprávnění, je oprávněn požádat o vrácení řidičského oprávnění nejdříve po uplynutí 1 roku ode dne pozbytí řidičského oprávnění podle §123c odst.3.

Příklad:

Paní J.J. může požádat o vrácení řidičského oprávnění nejdříve dne 20.10.07.

(2) Byl-li řidiči za přestupek nebo trestný čin, spáchaný jednáním zařazeným do bodového hodnocení, na základě kterého dosáhl celkového počtu 12 bodů, uložen trest nebo sankce zákazu činnosti, spočívající v zákazu řízení motorových vozidel, je řidič oprávněn požádat o vrácení řidičského oprávnění nejdříve po vykonání trestu nebo sankce zákazu činnosti, pokud je uložena doba zákazu činnosti delší než doba podle odstavce 1.

(3) Žádost o vrácení řidičského oprávnění podává žadatel písemně u příslušného obecního úřadu obce s rozšířenou působností. Podmínkou vrácení řidičského oprávnění je prokázání, že se žadatel podrobil přezkoušení z odborné způsobilosti podle zvláštního právního předpisu.⁴⁾ Pro vrácení řidičského oprávnění platí přiměřeně § 101.

⁴⁾Zákon č. 247/2000 Sb.,

§ 45a Přezkoušení z odborné způsobilosti k řízení motorových vozidel v bodovém hodnocení

(1) Řidič, který dosažením počtu 12 bodů v bodovém hodnocení podle zvláštního právního předpisu 2a) pozbyl řidičské oprávnění a hodlá požádat o vrácení řidičského oprávnění podle zvláštního právního předpisu 2a), je povinen se podrobit přezkoušení z odborné způsobilosti k řízení motorových vozidel.

(2) Pro přezkoušení z odborné způsobilosti k řízení motorových vozidel řidiče uvedeného v odstavci 1 platí obdobně § 45.

(4) Ode dne vrácení řidičského oprávnění podléhá řidič novému bodovému hodnocení; obecní úřad obce s rozšířenou působností ke dni vrácení řidičského oprávnění zaznamená v registru řidičů odečtení všech 12 bodů.

§ 45 Přezkoušení z odborné způsobilosti k řízení motorových vozidel

(1) Přezkoušení z odborné způsobilosti k řízení motorových vozidel podle zvláštního zákona^{2a)} se provádí zkouškou podle tohoto zákona. Náklady zkoušky hradí žadatel.

(2) Jestliže řidič při přezkoušení z odborné způsobilosti neprospěl, může zkoušku opakovat pouze jednou. Opakovaná zkouška může být provedena nejdříve za pět pracovních dnů. Neuspěje-li řidič při opakované zkoušce, musí se podrobit nové výuce nebo výcviku z předmětu, ve kterém neprospěl.

(3) Opakovací dílčí zkoušky i zkoušky po ukončení nové výuky nebo výcviku z některého předmětu je řidič povinen složit ve lhůtě šesti měsíců ode dne konání první zkoušky při přezkoušení z odborné způsobilosti; jinak se musí podrobit nové výuce a výcviku v plném rozsahu.

^{2a)} Zákon č. 361/2000 Sb.

Zákon č. 247/2000 Sb., o získávání a zdokonalování odborné způsobilosti k řízení motorových vozidel a o změnách některých zákonů

Novelizace:

	<i>účinnost:</i>
zákon č. 478/2001 Sb.	01/01/02 resp. 05/01/02
zákon č. 175/2002 Sb.	09/05/02
Úplné znění zákona uveřejněno pod č. 238/2002 Sb.	
zákon č. 320/2002 Sb.	01/01/03

§ 123e Odečítání bodů

(1) Řidiči, kterému nebyla ode dne uložení pokuty v blokovém řízení nebo nabytí právní moci rozhodnutí, na jehož základě mu byl v registru řidičů zaznamenán naposled stanovený počet bodů, pravomocně uložena sankce za přestupek nebo trest za trestný čin, spáchaný jednáním zařazeným do bodového hodnocení

- po dobu **12 po sobě jdoucích kalendářních měsíců**, se odečtou **4 body** z celkového počtu dosažených bodů,
- po dobu **24 po sobě jdoucích kalendářních měsíců**, se odečtou **4 body** z celkového počtu dosažených bodů zbývajících po odečtení bodů podle písmene a),
- po dobu **36 po sobě jdoucích kalendářních měsíců**, se odečtou **všechny zbývajících body**. K tomuto dni provede příslušný obecní úřad obce s rozšířenou působností záznam v registru řidičů o odečtení bodů z dosaženého počtu stanovených bodů řidiči, a to nejpozději do 3 pracovních dnů ode dne, kdy vznikl řidiči nárok na odečtení bodů.

Příklad:

Pan X.T. dosáhl ke dni 2.12.06 11 bodů. Do 2.12.07 se nedopustil jednání zařazeného do bodového hodnocení; budou mu tedy odečteny 4 body a v registru mu zůstává 7 bodů.

Do 2.12.08 se opět nedopustil jednání zařazeného do bodového hodnocení; budou mu tedy odečteny opět 4 body a v registru mu zůstávají 3 body.

Pokud se do 2.12.09 nedopustí jednání zařazeného do bodového hodnocení, budou mu odečteny všechny zbývající body.

(2) Řidiči se rovněž odečtou body, které mu byly zaznamenány na základě pravomocného rozhodnutí o přestupku nebo trestném činu po pravomocném zrušení tohoto rozhodnutí.

(3) Po dobu výkonu trestu nebo sankce zákazu činnosti, spočívajícího v zákazu řízení motorových vozidel, neběží doba pro odečítání bodů podle odstavce 1.

Příklad:

Pan A.B. jako řidič autobusu při jízdě ve stavu vylučujícím způsobilost, který si přivodil požitím alkoholu, způsobil dopravní nehodu, při které vznikla hmotná škola 500 000 Kč. Za tento trestný čin byl pravomocně odsouzen k trestu odnětí svobody na 8 měsíců a zákazu činnosti na 2 roky. Po dobu 2 let tedy neběží doba pro odečítání bodů.

(4) Odečtení všech 12 zaznamenaných bodů oznámí příslušný obecní úřad obce s rozšířenou působností písemně řidiči nejpozději do 5 pracovních dnů ode dne, ke kterému byl záznam o odečtení bodů proveden v registru řidičů.

§ 123f

(1) Nesouhlasí-li řidič s provedeným záznamem bodů v registru řidičů, může podat proti provedení záznamu písemně námitky obecnímu úřadu obce s rozšířenou působností příslušnému k provádění záznamu.

(2) Shledá-li obecní úřad obce s rozšířenou působností námitky oprávněné, nejpozději do 10 pracovních dnů ode dne, kdy mu byly námitky doručeny, provede opravu záznamu o dosaženém počtu stanovených bodů v registru řidičů a neprodleně písemně vyrozumí o provedené opravě záznamu řidiče.

Příklad:

Paní Z.Z. byly dne 4.11.06 zaznamenány 2 body za překročení nejvyšší dovolené rychlosti v obci o 15 km.h⁻¹. Paní Z.Z. podala dne 15.11.06 příslušnému OÚ písemnou námitku proti provedení záznamu s odůvodněním, že v době spáchání přestupku byla dopravní značka omezující dovolenou rychlost na 30 km.h⁻¹ zakryta stojícím nákladním vozidlem. OÚ shledal námitku oprávněnou a nejpozději do 30.11.06 provede opravu záznamu a neprodleně vyrozumí provedené opravě záznamu paní Z.Z.

(3) Shledá-li příslušný obecní úřad obce s rozšířenou působností námitky řidiče neodůvodněné, rozhodnutím námitky zamítne a provedený záznam potvrdí.

(4) Podá-li řidič námitky proti provedenému záznamu, kterým bylo dosaženo celkového počtu 12 bodů, běh lhůt stanovených v § 123c odst. 3 se přerušuje ode dne doručení námitek příslušnému obecnímu úřadu obce s rozšířenou působností do dne, v němž rozhodnutí podle odstavce 3 nabude právní moci.

Příklad:

Paní J.J. bylo dne 12.10.06 zaznamenáno 6 bodů, čímž byl dovršen celkový počet 12 bodů; oznámení této skutečnosti jí bylo doručeno dne 13.10.06. Povinností paní J.J. je odevzdat řidičský průkaz OÚ nejpozději do 20.10.06, tedy ke dni, kdy pozbývá řidičské oprávnění.

Paní J.J. dne 16.10.06 podala však proti záznamu písemnou námitku. OÚ svým rozhodnutím, které nabylo právní moci dne 30.10.06, shledal námitky neodůvodněnými. Paní J.J. tak pozbývá řidičského oprávnění dne 6.11.06.

Závěrem:

Doporučujeme seznámit se podrobně s novelizovaným zákonem o provozu na pozemních komunikacích č. 361/2000 Sb.

Seznam obcí s rozšířenou působností podle krajů ČR

Jihočeský kraj

Blatná, České Budějovice, Český Krumlov, Dačice, Jindřichův Hradec, Kaplice, Milevsko, Písek, Prachatice, Soběslav, Strakonice, Tábor, Trhové Sviny, Třeboň, Týn nad Vltavou, Vimperk, Vodňany.

Jihomoravský kraj

Blansko, Boskovice, Brno, Břeclav, Bučovice, Hodonín, Hustopeče, Ivančice, Kuřim, Kyjov, Mikulov, Moravský Krumlov, Pohořelice, Rosice, Slavkov u Brna, Šlapanice, Tišnov, Veselí nad Moravou, Vyškov, Znojmo, Židlochovice.

Karlovarský kraj

Aš, Cheb, Karlovy Vary, Kraslice, Mariánské Lázně, Ostrov, Sokolov.

Královéhradecký kraj

Broumov, Dobruška, Dvůr Králové nad Labem, Hořice, Hradec Králové, Jaroměř, Jičín, Kostelec nad Orlicí, Náchod, Nová Paka, Nové Město nad Metují, Nový Bydžov, Rychnov nad Kněžnou, Trutnov, Vrchlabí.

Liberecký kraj

Česká Lípa, Frýdlant, Jablonec nad Nisou, Jilemnice, Liberec, Nový Bor, Semily, Tanvald, Turnov, Železný Brod.

Moravskoslezský kraj

Bílovec, Bohumín, Bruntál, Český Těšín, Frenštát pod Radhoštěm, Frýdek-Místek, Frýdlant nad Ostravicí, Havířov, Hlučín, Jablunkov, Karviná, Kopřivnice, Kravaře, Krnov, Nový Jičín, Odry, Opava, Orlová, Ostrava, Rýmařov, Třinec, Vítkov.

Olomoucký kraj

Hranice, Jeseník, Konice, Lipník nad Bečvou, Litovel, Mohelnice, Olomouc, Prostějov, Přerov, Šternberk, Šumperk, Uničov, Zábřeh.

Pardubický kraj

Česká Třebová, Hlinsko, Holice, Chrudim, Králíky, Lanškroun, Litomyšl, Moravská Třebová, Pardubice, Polička, Přelouč, Svitavy, Ústí nad Orlicí, Vysoké Mýto, Žamberk.

Plzeňský kraj

Blovice, Domažlice, Horažďovice, Horšovský Týn, Klatovy, Kralovice, Nepomuk, Nýřany, Plzeň, Přeštice, Rokycany, Stod, Stříbro, Sušice, Tachov.

Středočeský kraj

Benešov, Beroun, Brandýs nad Labem-Stará Boleslav, Čáslav, Černošice, Český Brod, Dobříš, Hořovice, Kladno, Kolín, Kralupy nad Vltavou, Kutná Hora, Lysá nad Labem, Mělník, Mladá Boleslav, Mnichovo Hradiště, Neratovice, Nymburk, Poděbrady, Příbram, Rakovník, Říčany, Sedlčany, Slaný, Vlašim, Votice.

Ústecký kraj

Bílina, Děčín, Chomutov, Kadaň, Litoměřice, Litvínov, Louny, Lovosice, Most, Podbořany, Roudnice nad Labem, Rumburk, Teplice, Ústí nad Labem, Varnsdorf, Žatec.

Kraj Vysočina

Bystřice nad Pernštejnem, Havlíčkův Brod, Humpolec, Chotěboř, Jihlava, Moravské Budějovice, Náměšť nad Oslavou, Nové Město na Moravě, Pacov, Pelhřimov, Světlá nad Sázavou, Telč, Třebíč, Velké Meziříčí, Žďár nad Sázavou.

Zlínský kraj

Bystřice pod Hostýnem, Holešov, Kroměříž, Luhačovice, Otrokovice, Rožnov pod Radhoštěm, Uherské Hradiště, Uherský Brod, Valašské Klobouky, Valašské Meziříčí, Vizovice, Vsetín, Zlín.