

Povinnosti řidiče

Řidič je účastník provozu na pozemních komunikacích, který řídí **motorové** nebo **nemotorové vozidlo** anebo tramvaj; řidičem je i jezdec na zvířeti.

Řidičem je tedy např. i cyklista (se všemi povinnostmi řidiče a povinnostmi stanovenými přímo cyklistům).

Vozka je řidič, který řídí potahové vozidlo.

§ 3, odst.(3) **Řídit motorové vozidlo může pouze**

- a) osoba, která je držitelem příslušného **řidičského oprávnění podle § 81,**
- b) nebo **žadatel o řidičské oprávnění**, který se pod dohledem učitele autoškoly podrobuje výcviku v řízení motorového vozidla nebo skládá zkoušku z řízení motorového vozidla nebo
- c) osoba, která se pod dohledem učitele autoškoly připravuje k přezkoušení z odborné způsobilosti k řízení motorových vozidel nebo skládá zkoušku v rámci tohoto přezkoušení^{4a)}.

Nezaměňujte pojmy „řidičské oprávnění“ a „řidičský průkaz“.

§ 80

Řidičské oprávnění opravňuje jeho držitele k řízení motorového vozidla zařazeného do příslušné skupiny nebo podskupiny řidičského oprávnění.

§ 103

(1) **Řidičský průkaz je veřejná listina**, která osvědčuje udělení řidičského oprávnění k řízení motorových vozidel zařazených do příslušné skupiny nebo podskupiny řidičského oprávnění a kterou držitel prokazuje své jméno, příjmení, rodné číslo a podobu, jakož i další údaje v ní zapsané podle tohoto zákona.

§ 4 Povinnosti účastníka provozu na pozemních komunikacích

Při účasti na provozu na pozemních komunikacích je každý povinen

a) chovat se ohleduplně a ukázněně, aby svým jednáním neohrožoval život, zdraví nebo majetek jiných osob ani svůj vlastní, aby nepoškozoval životní prostředí ani neohrožoval život zvířat, své chování je povinen přizpůsobit zejména stavebnímu a dopravně technickému stavu pozemní

komunikace,¹⁾ povětrnostním podmínkám, situaci v provozu na pozemních komunikacích, svým schopnostem a svému zdravotnímu stavu,

b) řídit se pravidly provozu na pozemních komunikacích upravenými tímto zákonem, pokyny policisty, pokyny osob oprávněných k řízení provozu na pozemních komunikacích podle § 75 odst. 5, 8 a 9 a zastavování vozidel podle § 79 odst. 1 a pokyny osob, o nichž to stanoví zvláštní právní předpis,⁵⁾ vydanými k zajištění bezpečnosti a plynulosti provozu na pozemních komunikacích,

c) řídit se světelnými, případně i doprovodnými akustickými signály, dopravními značkami, dopravními zařízeními a zařízeními pro provozní informace.

§ 5 Povinnosti řidiče

(1) Řidič je kromě povinností uvedených v § 4 dále povinen

a) užit vozidlo, které splňuje technické podmínky stanovené zvláštním právním předpisem,²⁾

b) věnovat se plně řízení vozidla nebo jízdě na zvířeti a sledovat situaci v provozu na pozemních komunikacích,

c) přizpůsobit jízdu technickým vlastnostem vozidla nebo fyzickým vlastnostem zvířete,


d) dbát zvýšené opatrnosti zejména vůči dětem, osobám s omezenou schopností pohybu a orientace,⁶⁾ osobám těžce zdravotně postiženým a zvířatům, brát ohled na vozidlo přepravující děti, řidiče začátečníka nebo osobu těžce zdravotně postiženou označené podle prováděcího právního předpisu a na výcvikové vozidlo označené podle zvláštního právního předpisu,⁴⁾

e) odstranit na místě závalu, zjistí-li během jízdy, že vozidlo nebo náklad nesplňuje stanovené podmínky uvedené v § 52; nemůže-li tak učinit, smí v jízdě pokračovat přiměřenou rychlostí jen do nejbližšího místa, kde lze závalu odstranit; přitom musí učinit takové opatření, aby během jízdy nebyla ohrožena bezpečnost provozu na pozemních komunikacích a nedošlo k poškození pozemní komunikace ani životního prostředí,

f) podrobit se na výzvu policisty nebo strážníka obecní policie vyšetření podle zvláštního právního předpisu⁷⁾ ke zjištění, zda není ovlivněn alkoholem,

g) podrobit se na výzvu policisty nebo strážníka obecní policie vyšetření podle zvláštního **právního předpisu**⁷⁾ ke zjištění, zda není ovlivněn jinou návykovou látkou,

Poznámka:

 7) - Zákon č. 379/2005 Sb., o opatřeních k ochraně před škodami působenými tabákovými výrobky, alkoholem a jinými návykovými látkami a o změně souvisejících zákonů

Vyňatá ustanovení ze zákona č. 379/2005 Sb.:

§ 2, Pro účely tohoto zákona se rozumí:

g) **alkoholickým nápojem** **lihovina, víno a pivo**; alkoholickým nápojem se rozumí též nápoj, který není uveden ve větě první, pokud obsahuje **více než 0,5 objemového procenta alkoholu**.

§ 16 Vyšetření přítomnosti alkoholu nebo jiné návykové látky

(1) Osoba, která vykonává **činnost, při níž by mohla ohrozit život nebo zdraví** svoje nebo dalších osob nebo poškodit cizí majetek, nesmí požívat alkoholické nápoje nebo užívat jiné návykové látky při výkonu této činnosti nebo před jejím vykonáváním.

(2) Odbornému vyšetření zjišťujícímu obsah alkoholu nebo jiných návykových látek včetně odběru biologického materiálu k jeho stanovení je povinna podrobit se osoba, která se požitím těchto látek uvedla do stavu, v němž bezprostředně ohrožuje sebe nebo jiné osoby, veřejný pořádek nebo majetek, dále osoba, u které je důvodné podezření, že přivodila jinému újmu na zdraví v souvislosti s požitím alkoholického nápoje nebo užitím jiné návykové látky.

(3) Osoba uvedená v odstavcích 1 a 2 je povinna podrobit se na výzvu příslušníků Policie České republiky, obecní policie, Vojenské policie, Vězeňské služby České republiky, zaměstnavatele nebo jejího ošetřujícího lékaře vyšetření, zda není ovlivněna alkoholem nebo jinou návykovou látkou.

(4) Orientační vyšetření provádí útvar Policie České republiky, obecní policie, Vojenské policie, Vězeňská služba České republiky a zaměstnavatel pomocí dechové zkoušky, popřípadě odběru slin. Lékařské vyšetření provádí zdravotnické zařízení k tomu odborně a provozně způsobilé dechovou zkouškou a odběry biologického materiálu.

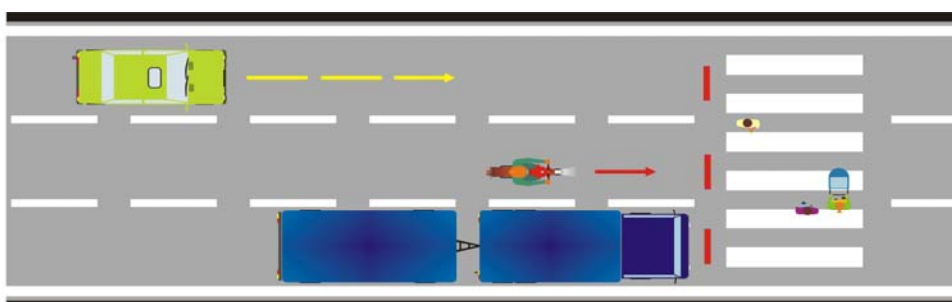
(5) Odmítne-li se osoba uvedená v odstavcích 1 a 2 vyšetření podle odst. 4 podrobit, hledí se na ni, jako by byla pod vlivem alkoholu nebo jiné návykové látky.

(8) Vyšetření biologického materiálu hradí v případě, že se prokáže přítomnost alkoholu nebo jiné návykové látky, vyšetřovaná osoba. V případě, že se přítomnost alkoholu nebo jiné návykové látky neprokáže, náklady nese osoba, která podle odstavce 3 k vyšetření vyzvala, s výjimkou diferenciální diagnózy hrazené z veřejného zdravotního pojištění podle zvláštního právního předpisu¹⁰⁾.

Další povinnosti řidiče:

h) s výjimkou řidiče tramvaje umožnit chodci, který je na přechodu pro chodce nebo jej zřejmě hodlá použít, nerušené a bezpečné přejetí vozovky; proto se musí řidič takového vozidla přibližovat k přechodu pro chodce takovou rychlostí, aby mohl zastavit vozidlo před přechodem pro chodce, a pokud je to nutné, je povinen před přechodem pro chodce zastavit vozidlo,

i) snížit rychlost jízdy nebo zastavit vozidlo před přechodem pro chodce, sníží-li rychlost jízdy nebo zastaví-li vozidlo před přechodem pro chodce i řidiči ostatních vozidel, jedoucích stejným směrem



j) zajistit bezpečnost přepravované osoby nebo zvířete⁸⁾ a bezpečnou přepravu nákladu,

k) zabezpečit přepravované zvíře tak, aby neohrozilo řidiče a přepravované osoby,

l) zajistit, aby k jízdě byl připraven potřebný počet způsobilých a náležitě poučených osob, jestliže to vyžaduje bezpečnost provozu na pozemních komunikacích.

(2) Řidič nesmí

a) požit alkoholický nápoj nebo užít návykovou látku během jízdy,

b) řídit vozidlo nebo jet na zvířeti bezprostředně po požití alkoholického nápoje nebo užití návykové látky nebo v takové době po požití alkoholického nápoje nebo užití návykové látky, kdy by mohl být ještě pod jejich vlivem,

c) řídit vozidlo nebo jet na zvířeti, jestliže je jeho schopnost k řízení vozidla nebo jízdě na zvířeti snížena v důsledku jeho zdravotního stavu,

d) předat řízení vozidla nebo svěřit zvíře osobě, která nesplňuje podmínky podle § 3 odst. 2 a 3 nebo která je pod vlivem alkoholu nebo jiné návykové látky nebo jejíž schopnost k řízení vozidla nebo jízdě na zvířeti je snížena v důsledku jejího zdravotního stavu,

e) vyhazovat předměty z vozidla,

f) ohrozit chodce přecházející pozemní komunikaci, na kterou řidič odbočuje, při odbočování na místo ležící mimo pozemní komunikaci, při vjíždění na pozemní komunikaci a při otáčení nebo couvání.

